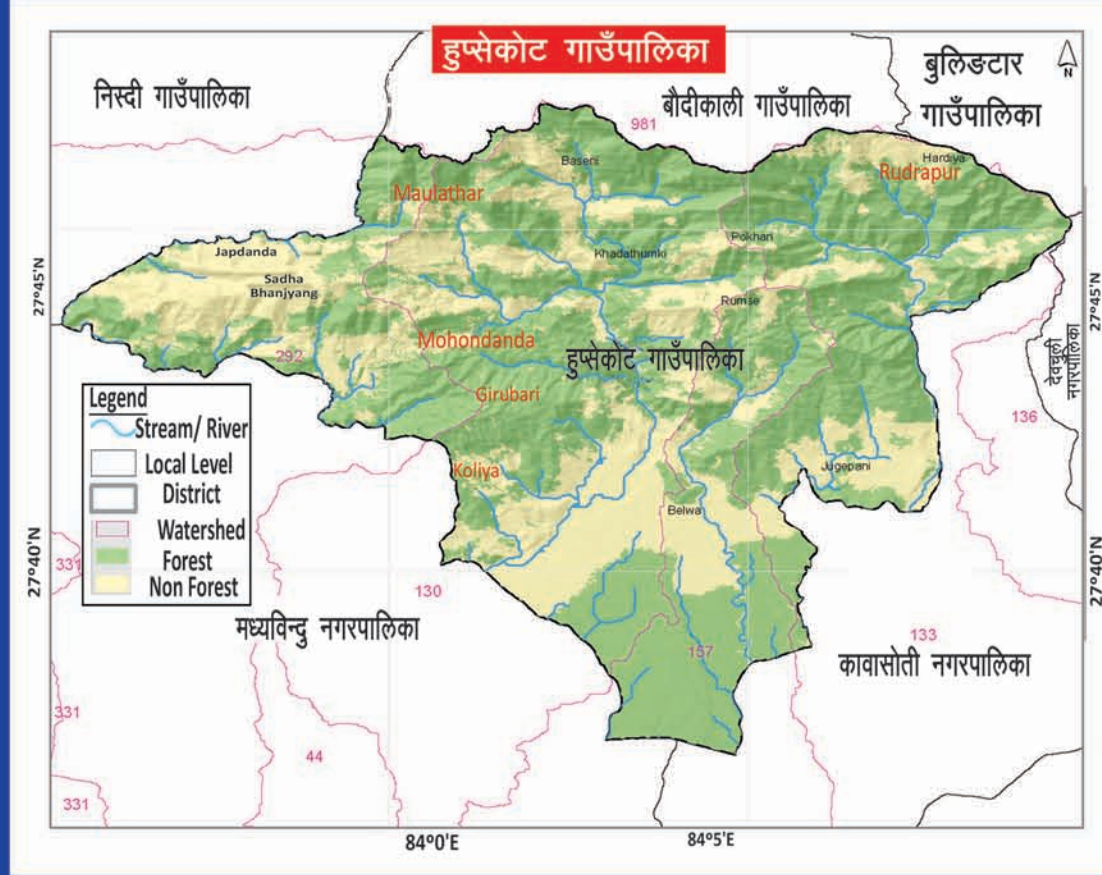


# हाम्रो हप्सेकोट स्थानीय पाठ्यक्रम २०७८

## कक्षा (१-८)



हुप्सेकोट गाउँपालिका  
गाउँ कार्यपालिकाको कार्यालय  
इयालवासु, नवलपरासी (ब.सु.पू.)



हुप्सेकोट गाउँपालिका  
गाउँ कार्यपालिकाको कार्यालय  
इयालवासु, नवलपरासी (ब.सु.पू.)

# हाम्रो हुप्सेकोट



स्थानीय पाठ्यक्रम - २०७८

कक्षा १-८



हुप्सेकोट गाउँपालिका

गाउँ कार्यपालिकाको कार्यालय

झ्यालवास, नवलपरासी (वर्दघाट सुस्तापूर्व)

प्रकाशकः हुप्सेकोट गाउँपालिका  
शिक्षा, युवा तथा खेलकुद शाखा  
झ्यालबास, नवलपरासी (व.स.पू.)  
गण्डकी प्रदेश, नेपाल ।

© सर्वाधिकारः हुप्सेकोट गाउँपालिका  
संस्करणः प्रथम, वि.सं. २०७८  
मुद्रणः सिद्धार्थ अफसेट प्रेस (कावासोती)  
प्रतिलिपि अधिकार : हुप्सेकोट गाउँपालिका  
संरक्षक : अध्यक्ष श्री लक्ष्मीदेवी पाण्डे, हुप्सेकोट गाउँपालिका  
सल्लाहाकारः १) उपाध्यक्षः श्री स्वतन्त्र कोपिला मल्ल  
२) प्रमुख प्रशासकीय अधिकृतः पवन अर्याल

स्थानीय पाठ्यक्रम निर्माण समिति

संयोजकः माधवराज गौतम, शिक्षा शाखा प्रमुख  
सदस्य : तेजचन्द्र खनाल, शिक्षा अधिकृत  
सदस्य : लालचन्द्र लामिछाने, स्रोत शिक्षक  
सदस्य : चोक बहादुर पाइजा  
सदस्य : सूर्य प्रसाद भण्डारी  
सदस्य : आजादराज भण्डारी  
सदस्य : चन्द्र बहादुर फाल

विज्ञ प्रविधिक समूहः गण्डकी प्रदेश , सामाजिक विकास मन्त्रालय ।

तोयानाथ लम्साल, उप-सचिव, गण्डकी प्रदेश, सामाजिक विकास मन्त्रालय, पोखरा ।  
पदमराज आचार्य, उप-सचिव, शिक्षा सेवा  
विष्णुप्रसाद अधिकारी, पूर्व उपमहानिर्देशक, शिक्षा तथा मानव स्रोत विकास केन्द्र,  
सानोठिमी, भक्तपुर ।

विष्णुप्रसाद पराजुली, पूर्व उपसचिव, पाठ्यक्रम विकास केन्द्र, सानोठिमी, भक्तपुर ।  
शुशिल भट्टराई, स्थानीय पाठ्यक्रम विज्ञ ।

विज्ञ समूहः डा. भोजराज काफ्ले, उपसचिव, शिक्षा, विज्ञान तथा प्रविधि मन्त्रालय ।  
टुकराज अधिकारी, निर्देशक, पाठ्यक्रम विकास केन्द्र  
टिकाराम शर्मा, उपसचिव, देवदह नगरपालिका  
गुरुप्रसाद पौडेल, पूर्व क्याम्पस प्रमुख, अक्षाम बहुमुखी क्याम्पस

## हाम्रो भनाइ

शिक्षा समाज रूपान्तरणको पहिलो आधार हो । समय सापेक्ष समाज अनुकूलको उपयुक्त शिक्षा प्रणालीले नै समाज परिवर्तन र विकासको मेरुदण्ड हो । समयानुकूल राष्ट्रिय अन्तराष्ट्रिय परिवेशको आधारमा आवश्यक जनशक्ति उत्पादन गर्न राष्ट्रले अँगालेको शैक्षिक गतिविधिले नै शिक्षा प्रणाली हो। पाठ्यक्रममा समसामयिक विश्वव्यापी परिवेश, राष्ट्रिय, सामाजिक र व्यक्ति (सिकारू) को आवश्यकता मुखरित गर्ने प्रयास भएको हुन्छ। राष्ट्रिय स्तरमा तयार पारेको पाठ्यक्रमले स्थानीय परिवेश र समाजको आवश्यकताहरूलाई समेट्न सकेको हुँदैन । स्थानीय आवश्यकतालाई दृष्टिगत गरी यस गाउँपालिकाको स्थानीय सरकारले स्थानीय सरोकारवालाहरूसँग सहकार्य गर्दै उनीहरूकै चाहाना र आवश्यकताको आधारमा स्थानीय पुरातात्विक, ऐतिहासिक, सामाजिक, साँस्कृतिक, आर्थिक, धार्मिक पर्यटकीय लगायत गाउँपालिका भित्रका महत्वपूर्ण विषयवस्तुहरूको जानकारी बिना शिक्षा अधुरो रहने भन्ने कुराको महसुस गरी यो स्थानीय पाठ्यक्रम निर्माण गरेको हो । यस पाठ्यक्रममा बालबालिकाले जान्नुपर्ने र सिक्नुपर्ने विषयहरूका सन्दर्भमा जनप्रतिनिधि लगायत विभिन्न व्यक्तिहरूबाट प्राप्त सुझाव, गाउँपालिका स्तरीय कार्यशाला, विद्यालयका प्र.अ., शिक्षक, गाउँ शिक्षा समिति, जनप्रतिनिधिहरू, गण्डकी प्रदेश सामाजिक विकास मन्त्रालयको विज्ञ समूहबाट प्राप्त विज्ञ सहायताका आधारमा विषयगत क्रमबद्धता समेतलाई विशेष ध्यान पुऱ्याइएको छ । यो पाठ्यक्रम हुप्सेकोटको सामाजिक, आर्थिक, साँस्कृतिक, मूल्यमान्यता, ज्ञानविज्ञानका विविध पक्षहरू एवम् विषयगत ज्ञानयुक्त शिक्षाको आवश्यकतालाई दृष्टिगत गरी तयार गरिएको छ । स्थानीय पाठ्यक्रम निर्माणका क्रममा निम्नानुसारका विशेषताहरू अवलम्बन गरी कार्य सम्पादन गर्ने प्रयास गरिएको छ ।

- केन्द्रीय पाठ्यक्रमले समेट्न नसकेका र स्थानीय आवश्यकताको आधारमा विषयवस्तुको क्षेत्र र क्रम निर्धारण गरिएको छ ।
- धार्मिक, साँस्कृतिक, भौगोलिक विविधता भित्रको एकता, हुप्सेकोट गाउँपालिका भित्रको सौन्दर्यता भन्ने कुरालाई प्राथमिकताका साथ पाठ्यक्रममा समावेश गरिएको छ ।
- यस गाउँपालिकाका विभिन्न क्षेत्रहरू पर्यटकीय आकर्षक केन्द्रका रूपमा रहेतापनि उचित प्रचार प्रसारको अभावमा ओभ्रेलमा परेको हुँदा रुद्रपुरगढी किल्ला लगायतका सुन्दर पर्यटकीय स्थानहरूलाई पाठ्यक्रममा समावेश गरिएको छ ।

- गाउँपालिका भित्रका जाती, धर्म, भाषा, रीतिरिवाज, परम्परा, चाडपर्व, भेषभुषा, जात्रा आदिलाई ग्रहण गरिएको छ । यस गाउँपालिका भित्रका मठ, मन्दिर, तालतलैया, गुम्बा, मस्जिद, चर्च आदिका आदर्शनलाई पाठ्यक्रमले अङ्गिकार गरेको छ ।
- गाउँपालिका भित्रका प्राकृतिक सम्पदाहरू वनजङ्गल, खोला, नदी, ताल, झरना, फलामखानी वन्यजन्तु आदिलाई चिनाउने प्रयास गरिएको छ ।
- प्राकृतिक प्रकोप, विपद् व्यवस्थापन र हरित विद्यालयका विषयमा पाठ्यक्रममा व्यवस्थापन गर्ने जमर्को गरिएको छ ।
- हाम्रा परम्परागत मूल्य मान्यतालाई पाठ्यक्रममा समावेश गरिएको छ ।
- मगर भाषा र महामारीजन्य संक्रामक रोगहरू मध्ये कुनै एउटा क्षेत्रलाई समावेश गरी अध्यापन गर्ने व्यवस्था गरिएको छ ।

यस पाठ्यक्रममा स्थानीय पाठ्यक्रमको ढाँचा, विषयको परिचय, शिक्षण विधि र मूल्याङ्कन प्रक्रिया समावेश गरिएको छ । बालबालिकामा देखापर्ने गुणात्मक परिवर्तनको मूल्य निर्धारणको लागि आधारभूत तहमा कक्षा एकदेखि आठसम्म शिक्षणसिकाइमा आधारित प्रयोगात्मक मूल्याङ्कन प्रणालीलाई विशेष महत्त्व दिएको छ । यसै गरी बालबालिकाहरूको उपलब्धी मापन परीक्षा कक्षागत रूपमा सञ्चालन गर्नुपर्ने व्यवस्था गरिएको छ ।

यसमा स्थानीय विषयको शिक्षणसिकाइ कार्यलाई सहयोग पुग्ने दृष्टिकोणले विषयवस्तुका विस्तृतीकरण, सम्भावित शिक्षण सिकाइ क्रियाकलाप, मूल्याङ्कन र पाठ्यभार समेतलाई समावेश गरिएको छ । पाठ्यक्रमको ढाँचामा स्थानीय पाठ्यपुस्तकको व्यवस्था गर्नु पर्ने व्यवस्था गरिएको छ । स्थानीय पाठ्यक्रमलाई अभि व्यवहारिक प्रभावकारी र जीवनोपयोगी बनाउन सदाभै रचनात्मक सुभावहरूको अपेक्षा गरिएको छ ।

- हुप्सेकोट गाउँपालिका

मिति: असार, २०७८

## विषय सूची

क्र.सं.	शीर्षक	पेज नं.
१.	परिचयः	१
२.	विषय क्षेत्र	२
३.	पाठ्यक्रमको औचित्य	२
४.	विद्यालय शिक्षाको राष्ट्रिय उद्देश्य	३
५.	आधारभूत शिक्षाको पाठ्यक्रम संरचना	५
६.	आधारभूत शिक्षाका तहगत सक्षमताहरू	६
७.	आधारभूत तहको स्थानीय पाठ्यक्रम	१०
७.१	हाम्रो हुप्सेकोट	१०
७.२	स्थानीय पाठ्यक्रमका तहगत सक्षमताहरू	१०
७.३	कक्षागत सिकाइ उपलब्धीहरू	११
७.४	विषयवस्तुको क्षेत्र र क्रम	१८
७.५	कक्षा १-८ कक्षागत विषय विस्तृतीकरण	२२
७.६	विषयक्षेत्र अनुसार अनुमानित कार्यघण्टा	७१
७.७	मूल्याङ्कन विधि र प्रक्रिया	७२
७.८	मूल्याङ्कनका तरिका र साधन	७२
७.९	पाठ्यक्रम कार्यान्वयन योजना	७३
७.१०	पठनपाठनको समय	७३
७.११	शिक्षाको माध्यम	७३
७.१२	पाठ्यक्रमको मूल्याङ्कन	७३
७.१३	पाठ्यक्रमको कार्यान्वयन प्रक्रिया	७४
७.१४	पाठ्यक्रम मूल्याङ्कन, परिमार्जन र सुधार	७४

## १. परिचय :

नेपाल एउटा विविधताले भरिपूर्ण मुलुक हो । भौगोलिक, धार्मिक, साँस्कृतिक एवम् जातीय, भाषिक विविधता नै यस देशका प्रमुख विशेषता हुन। त्यसैले विद्यालय तहमा केन्द्रबाट तयार गरी वितरित पाठ्यक्रमले मात्र विद्यार्थीहरूलाई आवश्यक ज्ञान, सिप र व्यवहारका सम्पूर्ण सक्षमताहरू प्रदान गर्न सक्दैन भन्ने यथार्थता अनुस्र्म स्थानीय पाठ्यक्रमको अवधारणा आएको हो । यसलाई प्राथमिक शिक्षा पाठ्यक्रम २०६२-२०६५, राष्ट्रिय पाठ्यक्रम प्रास्र्म २०६३, स्थानीय पाठ्यक्रम निर्माण तथा कार्यान्वयन निर्देशिका २०६४ ले समेत पुष्ट्याँइ गरेको पाइन्छ । यसै सन्दर्भमा स्थानीय पाठ्यक्रम प्रास्र्म, २०७६ समेत प्रकाशन भई कार्यान्वयनमा आइसकेको परिप्रेक्ष्यमा यसको औचित्य प्रमाणित भएको छ । त्यसै गरी नेपालको हालको संविधानले समेत माध्यमिक तहसम्मको शिक्षाको व्यवस्थापनमा स्थानीय तहमा अधिकार प्रत्यायोजन गरिसकेकाले स्थानीय तहको अगुवाईमा स्थानीय पाठ्यक्रमको निर्माण गरी कार्यान्वयन गर्नु आजको आवश्यकता हो ।

स्थानीय स्तरका विषयवस्तुहरू समावेश गरी विद्यालयमा नियमित पठनपाठन गर्ने अभिप्रायले तयार गरिएको शैक्षणिक सामग्री नै स्थानीय पाठ्यक्रम हो । यसले स्थानीय क्षेत्रका प्राथमिकतापूर्ण विषयवस्तुहरूलाई समेट्छ र तिनीहरूलाई विद्यालयको नियमित कार्यक्रम अनुस्र्म कक्षाकोठामा पुऱ्याउँछ । यसमा विशेष गरी स्थानीय स्तरका प्राकृतिक, साँस्कृतिक, भाषिक एवम् ऐतिहासिक विषयवस्तुका साथै पेशा, व्यवसाय र विपद् व्यवस्थापन आदि विषयहरू समावेश गर्न सकिन्छ, जसलाई स्थानीय पाठ्यक्रम निर्माण तथा कार्यान्वयन निर्देशिका, २०६४ ले निर्दिष्ट गरेको छ । आधारभूत शिक्षा (कक्षा १-३) पाठ्यक्रम २०७६ मा मातृभाषी सिप वा स्थानीय विषयवस्तु सम्बन्धि क्रियाकलापलाई ५ पाठ्यघण्टा दिइएको छ । यसैगरी आधारभूत शिक्षा (कक्षा ४-५) मा मातृभाषा वा स्थानीय विषय र आधारभूत शिक्षा (कक्षा ६-८) मा मातृभाषा वा स्थानीय विषय वा सस्कृत भाषालाई ४ पाठ्यघण्टामा समावेश गरी स्थानीय विज्ञ, अभिभावक तथा स्थानीय तहको सहयोग र समन्वयमा विकास गरी कार्यान्वयनमा ल्याउने व्यवस्था गरिएको छ ।

यस सिलसिलामा गाउँपालिका अन्तर्गतका विद्यालयहरूका लागि स्थानीय पाठ्यक्रम निर्माण गर्नको लागि गाउँपालिकाका अध्यक्ष सहित गाउँकार्यपालिकाका सदस्यहरू, विद्यालयका शिक्षक शिक्षिकाहरू, स्थानीय बुद्धिजीवि तथा संघसंस्थाहरूको उपस्थितिमा मिति २०७७ चैत्र १ गते (१४ मार्च २०२१) आयोजना गरिएको कार्यशालामा विद्यालयहरूमा कक्षा १ देखि ८

सम्मको स्थानीय विषयका लागि यसै क्षेत्रको प्राकृतिक, ऐतिहासिक तथा साँस्कृतिक, आर्थिक र सामाजिक मूल्य मान्यताको बारेमा आधारभूत तहका बालबालिकाहरूलाई परिचित गराउन वाञ्छनीय रहेको निष्कर्ष निकालिएको थियो । त्यसै अनुस्यू स्थानीय विषयविज्ञहरू तथा मुख्य सरोकारवालाहरूको चरणवद्धरूपमा लेखन, छलफल र अन्तरक्रिया एवम् सामाजिक विकास मन्त्रालय गण्डकी प्रदेशको विज्ञ प्राविधिक सहायता एवम् विज्ञ समूहको सहयोगबाट यो पाठ्यक्रमको निर्माण गरिएको हो।

## २. विषय क्षेत्र :

आधारभूत शिक्षा पाठ्यक्रम २०७६ तथा स्थानीय पाठ्यक्रम निर्माण निर्देशिका २०७६ र स्थानीय पाठ्यक्रम प्रास्य २०७६ मा रहेको प्रावधान अनुस्यू यो पाठ्यक्रम निर्माण गरिएको हो । यस पाठ्यक्रमले मुलभूत रूपमा यस गाउँपालिका क्षेत्रको सेरोफेरोलाई समेट्ने प्रयास गरेको छ । यसले स्थानीय आवश्यकतालाई मध्यनजर गरी आधारभूत तहमा अध्ययनरत बालबालिकाहरूलाई आफ्नो स्थानीय परिवेशका प्राकृतिक, भौगोलिक, साँस्कृतिक, आर्थिक ऐतिहासिक, सामाजिक तथा वातावरणीय ज्ञान, सिप प्रदान गरी तिनको संरक्षण र संवर्द्धनलाई महत्त्व दिएको छ ।

## ३. पाठ्यक्रमको औचित्य :

मानव सभ्यता र विकासका लागि स्थानीय तहबाट नै जागरूकता आउनुपर्दछ । संसारमा सबै प्रकारका विकास र सुधारका कार्यहरू मानवबाट नै सम्भव भएका छन् । मानिसले सर्वप्रथम आफ्नो गाँउ, समुदायको पहिचान गर्नुपर्दछ । त्यहाँ भएका प्राकृतिक, ऐतिहासिक सम्पदाहरू आर्थिक क्रियाकलापहरू बारे जानकारी हुनुपर्दछ । आफू र आफ्नो क्षेत्रबाट सुधारको पहल गरेर मात्र व्यापक क्षेत्रमा पुग्न सकिन्छ । यस पाठ्यक्रमले यस क्षेत्रको विशिष्ट पहिचान दिन्छ । आधारभूत तहमा अध्ययनरत बालबालिकाहरूले औपचारिक रूपमा आफ्नो गाँउ, समाज र जिल्लाको वस्तुनिष्ठ ज्ञान प्राप्त गर्नेछन् र यहाँ प्रचलित भाषा, संस्कृति, ऐतिहासिक र धार्मिक महत्त्वका स्थलहरू, प्राकृतिक सम्पदा तथा यसको संरक्षण एवम् संवर्द्धन गर्दै सम्भावित स्थानीय प्राकृतिक बिपत्तिहरूका बारेमा समेत पहिचान गर्नेछन् । स्थानीय क्षेत्रमा प्रचलित पेशा, व्यवसाय र आर्थिक क्रियाकलापको औपचारिक जानकारी प्राप्त गर्नेछन् । यस पाठ्यक्रमले वातावरण संरक्षण तथा सुधारका निम्ति सहयोग गर्न प्रेरित गर्नेछ । यसबाट बालबालिकाहरूले सामाजिक मूल्यमान्यताको पालना गर्दै असल सामाजिक व्यवहारको अनुशरण गर्नेछन् । यो पाठ्यक्रमको कार्यान्वयनले भावी सामाजिक तथा वातावरणीय विकासका धरोहर आजका बालबालिकाहरूलाई स्थानीय परिवेशको सर्वाङ्गिण पक्षको पहिचान



गराई सो को संरक्षण तथा सुधारमा सहयोग र सक्रिय सहभागिता बढाउनका साथै स्वावलम्बनको धारणा समेत प्रदान गर्नेछ । भविष्यमा स्थानीय क्षेत्रको विकासका निम्ति नयाँ सम्भावनाहरू पहिल्याउने अवसर दिनेछ । सामाजिक सहिष्णुता र मेलमिलापको वातावरण विकास गरी दिगो विकासका लागि सामाजिक ऐक्यबद्धताको सन्देश प्रवाह गर्दै पेसा व्यवसायको लागि गाँउ छोड्ने प्रवृत्तिलाई निरूत्साहित गर्नेछ । स्थानीय पाठ्यक्रमको औचित्यलाई निम्नानुसार उल्लेख गरएको छ ।

- (क) हुप्सेकोटको भौगोलिक, जातीय, भाषिक, सामाजिक, आर्थिक, साँस्कृतिक, धार्मिक तथा प्राकृतिक विविधतालाई सम्बोधन गर्न,
- ख) यस गाउँपालिकामा रहेका परम्परागत ज्ञान सिप र प्रविधिलाई उजागर गर्न,
- ग) स्थानीय सम्पदा, वातावरण, पर्यटकीय स्थल, जैविक विविधता प्रति अभिमुखीकरण हुँदै स्थानीय स्तरकै पहलमा संरक्षण र उपयोग गर्दै राष्ट्रिय तथा अन्तराष्ट्रिय स्तरमा पहिचान गर्न,
- घ) स्थानीय स्तरका प्रदुषण, कुरीति र प्रकोपहरू प्रति जानकारी लिई यिनीहरूको न्युनीकरण तथा रोकथामका उपायहरू अवलम्बन गर्न,
- ङ) स्थानीय व्यक्ति र संस्थाको योगदानको सम्मान गरी यहाँका स्रोत र साधनको अधिकतम परिचालन गर्न,
- च) परम्परागत पेशा, व्यवसाय, संस्कृति, स्थानीय एवम् प्राचीन भाषा र साहित्य, कलाकौशल प्रति जानकारी लिइ यसमा रहेका मौलिकताको संरक्षण, सम्बर्द्धन गर्न,
- छ) पूर्वीय सभ्यतामा रहेका जीवनशैली, संस्कार, स्वस्थबानी प्रति सचेतना बृद्धि गर्न र यसलाई अपनाउन ।

यस पाठ्यक्रमको कार्यान्वयनबाट स्थानीय परिवेश र मातृभूमिप्रति गौरव र माया गर्ने नागरिक तयार हुनेछ ।

#### **४. विद्यालय शिक्षाको राष्ट्रिय उद्देश्य :**

विद्यालय शिक्षाका राष्ट्रिय उद्देश्यहरू निम्नानुसार रहेका छन् ।

- १. प्रत्येक व्यक्तिमा अन्तर्निहित प्रतिभा प्रस्फुटन गरी व्यक्तित्व विकास गर्ने,

२. राष्ट्र र राष्ट्रियताप्रति निष्ठावान्, सङ्घीय लोकतान्त्रिक गणतन्त्रका मूल्य मान्यताप्रति प्रतिबद्ध, स्वाभिमानी, सामाजिक तथा सांस्कृतिक विविधतालाई सम्मान गर्ने, चरित्रवान्, नैतिकवान् एवम् जिम्मेवार नागरिक तयार गर्ने,
३. श्रमप्रति सम्मान एवम् सकारात्मक सोच भएका, रोजगार तथा स्वरोजगारउन्मुख, उत्पादनमुखी, उद्यमशील र सिप युक्त नागरिक तयार गर्ने,
४. व्यक्तिको सामाजिकीकरणमा सहयोग गर्दै सामाजिक सद्भाव तथा सहिष्णुता र राष्ट्रिय एकता सुदृढ गर्न सहयोग पुऱ्याउने,
५. प्राकृतिक तथा राष्ट्रिय सम्पदा र पर्यावरणको संरक्षण, संवर्द्धन र सदुपयोग गर्दै दिगो विकासमा योगदान गर्ने सचेत नागरिक तयार गर्ने,
६. प्रत्येक व्यक्तिमा शान्ति, मानव अधिकार, समानता, समावेशिता र सामाजिक न्यायका मान्यता अनुस्रमको आचरण विकास गरी समतामूलक, समावेशी, न्यायपूर्ण र समाजवाद उन्मुख राष्ट्र निर्माणमा मद्धत गर्ने,
७. राष्ट्रिय तथा अन्तर्राष्ट्रिय स्तरमा प्रतिस्पर्धी, आधुनिक सूचना तथा सञ्चार प्रविधि प्रयोग गर्न सक्ने विश्वपरिवेश सुहाउँदो दक्ष जनशक्ति तयार गर्ने,
८. वैज्ञानिक अवधारणा, तथ्य, सिप, सिद्धान्त तथा प्रविधिको प्रयोग गर्न सक्ने, वैज्ञानिक सुभ्रबुभ्र भएका तथा अनुसन्धानमुखी जनशक्ति तयार गर्ने,
९. रचनात्मक तथा समालोचनात्मक चिन्तन गर्ने, जीवनोपयोगी सिप भएका सहिष्णु र भाषिक सक्षमतामा निपुर्ण नागरिक तयार गर्ने,
१०. नेपाली मौलिक कला, संस्कृति, सौन्दर्य, आदर्श तथा वैशिष्ट्यहरूको संरक्षण, संवर्द्धन र विस्तारतर्फ अभिप्रेरित भएका नेपालको इतिहास, भूगोलको ज्ञान भएका, नेपाली पहिचान र जीवनशैलीप्रति गौरव गर्ने नागरिक तयार गर्ने,
११. जलवायु परिवर्तन तथा प्राकृतिक एवम् मानव सिर्जित प्रकोपप्रति सचेत रही सम्भावित जोखिम न्यूनीकरण तथा विपत् व्यवस्थापन गर्न सक्षम नागरीक तयार गर्ने,
१२. सामाजिक न्यायमा आधारित समृद्धराष्ट्र निर्माणका निम्ति आवश्यक मानव संसाधनको विकास गर्ने ।

## ५. आधारभूत शिक्षाको पाठ्यक्रम संरचना :

आधारभूत शिक्षाको कक्षा १ देखि कक्षा ८ सम्मको पाठ्यक्रम संरचना निम्नानुसार रहेको छः

### (क) आधारभूत शिक्षा (कक्षा १-३)

क्र. सं.	विषय सम्बन्धि क्रियाकलाप	पाठ्य घण्टा	वार्षिक कार्यघण्टा
१.	भाषिक सिप विकास सम्बन्धी क्रियाकलाप (नेपाली)	५	१६०
२.	भाषिक सिप विकास सम्बन्धी क्रियाकलाप (अँग्रेजी)	४	१२८
३.	गणितीय सिप विकास सम्बन्धी क्रियाकलाप	४	१२८
४.	विज्ञान, स्वास्थ्य र शारीरिक शिक्षा सम्बन्धी क्रियाकलाप	४	१२८
५.	सामाजिक अध्ययन, चारीत्रिक विकास तथा सिर्जनात्मक कला सम्बन्धी क्रियाकलाप	४	१२८
६	मातृभाषिक सिप/स्थानीय विषयवस्तु सम्बन्धी क्रियाकलाप	५	१६०
७	जम्मा	२६	८३२

### (ख) आधारभूत शिक्षा (कक्षा ४-५)

क्र.सं.	विषय सम्बन्धि क्रियाकलाप	पाठ्य घण्टा	वार्षिक कार्यघण्टा
१.	नेपाली	५	१६०
२.	अँग्रेजी	५	१६०
३.	गणित	५	१६०
४.	विज्ञान तथा प्रविधि	५	१६०

५.	सामाजिक अध्ययन तथा मानव मूल्य शिक्षा	५	१६०
६.	स्वास्थ्य, शारीरिक तथा सिर्जनात्मक कला	३	१६
७.	मातृभाषा/स्थानीय भाषा	४	१२८
	जम्मा	३२	१०२४

(ग) आधारभूत शिक्षा (कक्षा ६-८)

क्र.सं.	विषय सम्बन्धि क्रियाकलाप	पाठ्य घण्टा	वार्षिक कार्यघण्टा
१.	नेपाली	५	१६०
२.	अँग्रेजी	५	१६०
३.	गणित	५	१६०
४.	विज्ञान तथा प्रविधि	५	१६०
५.	सामाजिक अध्ययन तथा मानव मूल्य शिक्षा	५	१६०
६.	स्वास्थ्य, शारीरिक तथा सिर्जनात्मक कला	३	१६
७.	मातृभाषा/स्थानीय भाषा	४	१२८
	जम्मा	३२	१०२४

६. आधारभूत शिक्षाका तहगत सक्षमताहरू:

(क) प्रारम्भिक बालविकास र शिक्षाका सक्षमताहरू:

प्रारम्भिक बालविकास र शिक्षाका सक्षमताहरू निम्नानुसार रहेका छन्:

१. सर्वाङ्गीण विकासका क्रियाकलापमा संलग्नता,

२. पोषणयुक्त खाना र स्वस्थकर बानी विकास,
३. वैयक्तिक सुरक्षाका उपायहरू अवलम्बन,
४. सरसफाइ र सामाजिक बानी व्यवहारको अवलम्बन,
५. सिर्जनात्मक सोचको विकास,
६. भाषिक तथा सञ्चार सिप को विकास ।

### (ख) आधारभूत शिक्षाका सक्षमताहरू:

आधारभूत शिक्षाका सक्षमता देहायबमोजिम रहेका छन्:

१. देशप्रेम र राष्ट्रिय एकताको भावनाबाट ओतप्रोत एवम् लोकतान्त्रिक मूल्य, मान्यता र संस्कारको विकास व्यवहारमा प्रदर्शन,
२. भाषिक तथा सञ्चार सिपको विकास र व्यावहारिक, सिर्जनात्मक एवम् सान्दर्भिक प्रयोग,
३. सूचना र विचारहरूको आदानप्रदान, विश्लेषण तथा सूचना प्रविधिको समुचित प्रयोग,
४. तार्किक तथा व्यावहारिक गणितीय ज्ञान, सिप एवम् अभिवृत्ति विकास र प्रयोग,
५. वैज्ञानिक अवधारणा, तथ्य, सिद्धान्त र नियमप्रतिको जिज्ञासा एवम् बोध र व्यावहारिक जीवनमा प्रयोग,
६. मानवमूल्य र मान्यता एवम् सामाजिक गुणको विकास तथा नागरिक कर्तव्यप्रति सजग,
७. जनसंख्या, वातावरण संरक्षण र दिगो विकासबीचको अन्तरसम्बन्धको बोध र व्यवस्थापनमा सहयोग,
८. शारीरिक तन्दुरुस्ती, स्वस्थकर जीवनशैली र जीवनोपयोगी सिपको विकास,
९. स्थानीय, आधुनिक पेशा, व्यवसाय र प्रविधि एवम् श्रमप्रति सम्मान तथा व्यवहार कुशल सिपको प्रयोग,
१०. नेपाली कला, साहित्य र संस्कृतिको संरक्षण तथा संवर्द्धन एवम् सिर्जनशीलताको विकास र प्रयोग,

११. राष्ट्रिय तथा अन्तर्राष्ट्रिय परिवेशसँग परिचित भई विविधता, विश्वबन्धुत्व र सहअस्तित्व बोध तथा स्वीकार,
१२. दैनिक जीवनमा आइपर्ने व्यावहारिक समस्याहरूको पहिचान, विश्लेषण तथा समाधान ।

### (ग) आधारभूत शिक्षा (कक्षा १-३) का सक्षमताहरू:

आधारभूत शिक्षा (कक्षा १-३) का सक्षमता देहायबमोजिम हुने छन्:

१. आधारभूत भाषिक तथा सञ्चार सिपको विकास र प्रयोग,
२. आधारभूत गणितीय अवधारणा र सिपको विकास र प्रयोग,
३. अनुशासन, सदाचार र स्वावलम्बन जस्ता सामाजिक एवम् चारित्रिक गुणको विकास,
४. विज्ञान, वातावरण, सूचना प्रविधिसम्बन्धी आधारभूत ज्ञानको विकास,
५. शारीरिक तन्दुरुस्ती, स्वस्थकर बानी र जीवनोपयोगी सिपको विकास,
६. कला तथा सौन्दर्यप्रति अभिरुचि र सिर्जनात्मकताको विकास,
७. आ-आफ्नो परिवेशसँग परिचित भई विभिन्न जातजाति, धर्म, भाषा, संस्कृति, क्षेत्रप्रति सम्मान र समभावको विकास,

### (घ) आधारभूत शिक्षा (कक्षा ४-५) का सक्षमताहरू:

आधारभूत शिक्षा (कक्षा ४- ५) का सक्षमताहरू निम्नानुसार हुने छन्:

१. देशप्रेमको भावना एवम् लोकतान्त्रिक मूल्य, मान्यता र संस्कारको विकास,
२. आधारभूत भाषिक तथा सञ्चार सिपको विकास र व्यावहारिक प्रयोग,
३. आधारभूत गणितीय अवधारणा र सिपको विकास र प्रयोग,
४. नैतिकता, अनुशासन, सदाचार र स्वावलम्बन जस्ता सामाजिक मूल्य मान्यता एवम् चारित्रिक गुणको विकास,
५. विज्ञान, वातावरण, सूचना प्रविधिसम्बन्धी आधारभूत ज्ञान र सिप को विकास,

६. शारीरिक तन्दुरुस्ती, स्वस्थकर बानी, सरसफाइ र जीवनोपयोगी सिप तथा व्यवहार कुशल सिपको विकास,
७. कला तथा सौन्दर्यप्रति अभिरुचि, सिर्जनात्मक र समालोचनात्मक सिपको विकास,
८. आफ्नो परिवेशसँग परिचित भई विभिन्न जातजाति, धर्म, भाषा, संस्कृति, क्षेत्रप्रति सम्मान र समभावको विकास ।

### (ङ) आधारभूत शिक्षा (कक्षा ६-८) का सक्षमताहरू:

आधारभूत शिक्षा (कक्षा ६-८) का सक्षमता देहायबमोजिम हुने छन्:

१. देशप्रेम एवम् राष्ट्रिय एकताको भावनाको विकास,
२. लोकतान्त्रिक मूल्य, मान्यता र संस्कारको विकास र विविधताप्रति सम्मान,
३. भाषिक तथा सञ्चार सिपको विकास र व्यावहारिक, सिर्जनात्मक एवम् सान्दर्भिक प्रयोग,
४. सूचना र विचारहरूको आदानप्रदान, विश्लेषण तथा सूचना प्रविधिको समुचित प्रयोग,
५. तार्किक तथा व्यावहारिक गणितीय ज्ञान, सिप र अभिवृत्तिको विकास र प्रयोग,
६. वैज्ञानिक अवधारणा, तथ्य, सिद्धान्त र नियमप्रतिको जिज्ञासा एवम् बोध र व्यावहारिक जीवनमा प्रयोग,
७. नैतिकता, अनुशासन, सदाचार, स्वावलम्बन जस्ता सामाजिक र मानवमूल्य, मान्यता एवम् चारित्रिक र नागरीक गुणको विकास,
८. जनसंख्या, वातावरण संरक्षण र दिगो विकासबीचको अन्तरसम्बन्धको बोध एवम् व्यवस्थापनमा सहयोग,
९. शारीरिक तन्दुरुस्ती, स्वस्थकर जीवनशैली र जीवनोपयोगी सिपको विकास,
१०. स्थानीय र आधुनिक पेसा, व्यवसाय र प्रविधि, श्रमप्रति सम्मान तथा व्यवहार कुशल सिपको प्रयोग,
११. नेपाली कला, साहित्य र संस्कृतिको संरक्षण तथा संवर्द्धन एवम् सिर्जनशीलताको प्रयोग,

१२. राष्ट्रिय तथा अन्तर्राष्ट्रिय सामाजिक तथा भौगोलिक परिवेशसँग परिचित भई विविधता, सद्भाव र सहअस्तित्व बोध तथा स्वीकार,
१३. दैनिक जीवनमा आइपर्ने व्यावहारिक समस्याहरूको पहिचान, विश्लेषण तथा समाधान ।

## ७. आधारभूत तहको स्थानीय पाठ्यक्रम :

### ७.१. हाम्रो हुप्सेकोट :

स्थानीय क्षेत्रका महत्वपूर्ण विषयवस्तुलाई प्राथमिकताको क्षेत्रका आधारमा समेटी 'हाम्रो हुप्सेकोट' नामको स्थानीय पाठ्यक्रम तयार पारिएको हो । यसमा विशेषगरी हुप्सेकोट गाउँपालिकाको स्थानीय स्तरका प्राकृतिक, साँस्कृतिक, भौगोलिक, भाषिक, जातीय, आर्थिक, सामाजिक मूल्य मान्यता, पर्यटकीय क्षेत्र जस्ता कुराहरूसँग विद्यार्थीलाई परिचित गराई परम्परागत सिप हस्तान्तरण तथा प्रयोग गरी स-साना विद्यार्थीमा जीवनोपयोगी सिपको विकास गर्ने लक्ष्य लिएको छ । यसमा सिकाइ क्षेत्रलाई विषयक्षेत्रगत एकाइमा विभाजन गरी प्रस्तुत गरिएको छ । पाठ्यक्रम कार्यान्वयनका क्रममा सिकाइ सामग्रीको प्रयोग तथा कक्षा शिक्षण र मूल्याङ्कन प्रक्रियालाई प्रभावकारी बनाउने उपायसमेत प्रस्तुत गरी यो पाठ्यक्रम तयार पारिएको छ ।

### ७.२. स्थानीय पाठ्यक्रमका तहगत सक्षमताहरू :

यस स्थानीय पाठ्यक्रममा निम्नानुसारका तहगत सक्षमताहरू राखिएको छ ।

#### **(क) तहगत सक्षमता कक्षा १-५:**

१. हुप्सेकोटको जाती, धर्म, रीतिरिवाज, परम्परा, चाडपर्व, भेषभुषा संरक्षण र सम्वर्द्धन तथा सिर्जनशीलताको विकास र प्रयोग,
२. हुप्सेकोटको प्राकृतिक सम्पदाहरूको पहिचान, संरक्षण र त्यसको उपयोग गर्ने संस्कारको व्यवहार प्रवर्द्धन,
३. हुप्सेकोटमा स्थानीय स्तरमा रहेका परम्परागत ज्ञान, सिप र प्रविधिसँग परिचित भई त्यसको संरक्षण,
४. स्थानीय विकास निर्माणका कार्यप्रति सजगता र व्यावहारिक जीवनमा प्रयोग,



५. स्थानीय भाषा, साहित्य एवम् लोपोन्मुख भाषा संरक्षण, सम्बर्द्धन एवम् सिर्जनशीलताको विकास र प्रयोग,
६. समय-समयमा देखापर्ने सङ्क्रामक रोगव्याधी बारे रोकथाममूलक चेतना विस्तार ।

### (ख) तहगत सक्षमता कक्षा ६-८:

१. हुप्सेकोट गाउँपालिकाको भौगोलिक, प्राकृतिक एवम् राजनीतिक परिचय दिने क्षमताको विकास,
२. हुप्सेकोट गाउँपालिकाको स्थानीय जाती, भाषा, धर्म, संस्कृति, रीतिरिवाज, परम्पराको ज्ञान
३. स्थानीय रूपमा रहेका परम्परागत ज्ञान, सिप र प्रविधिको संरक्षण र सम्बर्द्धन,
४. स्थानीय मगर भाषाको संरक्षण र सम्बर्द्धन,
५. समय समयमा देखापर्ने उच्च संक्रामक रोगहरूको पहिचान, कारण र रोकथामको ज्ञान

### ७.३. कक्षागत सिकाइ उपलब्धीहरू:

#### कक्षा १

#### सिकाइ उपलब्धी :

- आफ्नो घर, टोल, वडा नं. र गाउँपालिकाको नाम बताउन,
- आफ्नो घर वरिपरिको पहाड, बाटोघाटोको नाम बताउन,
- आफ्नो घर वरिपरिको प्राकृतिक सम्पदाको नाम बताउन,
- आफ्नो जातीको प्रमुख चाडपर्व, भेषभुषा, खाना, रीतिरिवाज, सँस्कार र सँस्कृति बताउन,
- विकासका पूर्वाधारहरूको नाम बताउन,
- प्राकृतिक प्रकोप र विपदको नाम बताउन ,
- प्राकृतिक प्रकोपका कारण, असर र व्यवस्थापनका उपायहरू बताउन,
- स्थानीय रूपमा प्रयोग भएका परम्परागत ज्ञान, सिप र प्रविधिका नाम बताउन,
- स्थानीय ज्ञान, सिप प्रयोग भइ उत्पादित सामग्रीहरूको नाम बताउन ,
- सफासुग्घर रहने बानीको विकास गर्न,

कक्षा : २

सिकाइ उपलब्धी :

- गाउँपालिकाको केन्द्र, वडासंख्या, छिमेकी टोल र आफ्नो गाउँको नाम बताउन
- आफ्नो घरवरिपरिका वनस्पति, बोटबिरुवाको नाम पहिचान गर्न,
- आफ्नो र साथीको जात, थर, परिवारमा बोलिने भाषा, मनाउने गरेको चाडपर्व, समुदायले पहिरने पोशाकको नाम र आफ्नो जातीय संस्कारको परिचय नाम बताउन,
- वनजङ्गलमा पाइने काठपात, घाँस, स्याउला, दाउरा, जडीबुटी, वन्यजन्तु, पछीको नाम बताउन,
- प्राकृतिक वस्तुहरू पहाड, समथर भू-भाग, ताल, नदी-खोला, भरना, गुफा, खानीको नाम बताउन,
- विकासका पूर्वाधारहरूको नाम चित्र हेरी लेख्न र बताउन,
- आफ्नो घर, छिमेक तथा विद्यालय वरिपरि भएका विभिन्न प्रकोपहरूको नाम चित्रहेरी लेख्न,
- प्रकोप र त्यसबाट हुने हानी बारे बताउन,
- घरायसी काममा प्रयोग हुने स्थानीय उत्पादित सामग्रीहरूको सूची बनाउन,
- स्थानीय कृषि फर्म, व्यापार, सेवा क्षेत्रमा प्रयोग हुने स्थानीय प्रविधिबाट निर्मित सामग्रीको सूची बनाउन,
- विभिन्न कार्यमा प्रयोग हुने स्थानीय प्रविधिबाट निर्मित सामग्रीका चित्रहरू बनाउन,
- आफु र वरपपरको वातावरण सफासुग्ध राख्न,

कक्षा : ३

सिकाइ उपलब्धी

- आफ्नो वडाको सिमाना बताउन,
- आफ्नो घर वरिपरिका बाटो, सडक, वन, जङ्गल, खोला, भरना, पहाड र वनस्पतिका नाम बताउन,

- गाउँपालिका भित्रका जातजाती, धर्म, जात्रा, चाडपर्व, पहिरन, भेषभुषा, रीतिरिवाज, सँस्कृति र परम्पराको बारेमा बताउन,
- आफ्नो समुदायमा लगाइने (मनाइने) जात्रा, मेला, पोशाकबारे बताउन,
- आफ्नो जातीको रीतिरिवाज, परम्परा र प्रथाबारे बताउन,
- आफ्नो वडाभित्र रहेका प्राकृतिक स्रोत र साधन, वनजङ्गल, खोलानाला, नदी, ताल, भरना, गुफा, खानी, डाँडा, पहाड, वन्यजन्तुको सूची तयार गर्न,
- आफ्नो वडामा भएका विकासका पूर्वाधारहरूको नाम भन्न र लेख्न
- स्थानीय क्षेत्रमा देखिएका प्रकोपले पारेको असरहरू र व्यवस्थापनका लागि स्थानीयरूपमा अपनाइएका उपायहरू चित्रहेरी बताउन,
- स्थानीय ज्ञान, सिप प्रयोग भई उत्पादित सामग्रीहरूको प्रयोग गर्न,
- सफासुगन्ध रहन, साबुन र मास्कको उचित प्रयोग गर्न,

**कक्षा : ४**

## **सिकाइ उपलब्धी**

- गाउँपालिकाको सिमाना बताउन,
- आफ्नो घर टोल रहेको भौगोलिक स्थान (पहाड,समथर,हिमाल,उपत्यका) बताउन,
- आफ्नो स्थानीय क्षेत्रमा पाइने वनस्पतिहरूको नाम बताउन ,
- गाउँपालिकाको नक्सा हेरी आफ्नो वडा, टोल र घर बताउन,
- गाउँपालिका भित्रका विभिन्न जातजातिको चाडपर्व, खानपान, भेषभुषा, जात्राहरूसँग परिचित भई सहभागी हुन,
- गाउँपालिका भित्र पाइने प्राकृतिक स्रोत वनजंगल खोला, नदी ताल, भरना, गुफा, खानी डाँडा, पहाड, वनजंगल आदिको सूची तयार गरी लेख्न र भन्न,
- गाउँपालिका भित्र रहेका विकासका पूर्वाधारहरूको सूची बनाइ प्रदर्शन गर्न,
- स्थानीय क्षेत्रमा देखापरेका प्राकृतिक प्रकोप, भू-क्षय, बाढी, पहिरो, डढेलोका कारणहरू बताउन,
- स्थानीय ज्ञान, सिप प्रयोग भइ उत्पादित सामग्रीसँग परिचित भई निर्माण गर्न,

- मगर भाषाका लिपिमा वर्णमाला अंक, अक्षर लेख्न र पढ्न,
- माहामारीजन्य रोगहरू प्रती सचेत रहन,
- पुनर्जलीय उपचार विधि बताउन,

कक्षा : ५

### सिकाइ उपलब्धी

- गाउँपालिकाको सिमाना तथा वडा समितिका कार्यहरू बताउन,
- आफ्नो वडाको भौगोलिक अवस्थिति बताउन,
- आफ्नो क्षेत्रमा पाइने वनस्पतिहरूको उपयोग बताउन,
- नक्सा हेरी आफ्नो वडा, टोल र घरको अवस्थिति बताउन,
- विभिन्न जातजातिका चाडपर्व, खानपान, भेषभुषा, जात्रासँग परिचित भइ सहभागी हुन,
- प्राकृतिक स्रोत, वनजंगल, खोला, नदी, ताल, भरना, गुफा, खानी, डाँडा, पहाडको उपयोग बताउन ,
- विकासका पूर्वाधारहरूको सूची बनाइ उपयोगिता बताउन,
- स्थानीय क्षेत्रमा देखापरेका प्राकृतिक प्रकोप, भू-क्षय, बाढी, पहिरो, डढेलोका कारणहरू बताउन,
- स्थानीय ज्ञान, सिप प्रयोग भइ उत्पादित सामग्रीसँग परिचित भई निर्माण गर्न,
- मगर भाषाको लिपिमा वर्णमाला अंक, अक्षर लेख्न र पढ्न,
- सफा र ताजा खानेकुरा खानेबानीको विकास गर्न,
- साबुन-पानी, शौचालयको उचित प्रयोग गर्न,
- जलवियोजनमा पुनर्जलीय उपचारको प्रयोग गर्न,

कक्षा : ६

### सिकाइ उपलब्धी

- गाउँ कार्यपालिकाको गठन प्रक्रिया बताउन,

- आफ्नो गाउँपालिका र छिमेकी गाउँपालिका बीचको भौगोलिक स्वरूप बताउन,
- गाउँपालिकाको नक्सा बनाई त्यहाँका केही प्रमुख स्थलहरू देखाउन,
- गाउँपालिकाको भू-बनोट, धरातलीय स्वरूप अनुसार हावापानीको अवस्था बताउन,
- पहाडी क्षेत्रमा पाइने हावापानी र वनस्पति, समथर भू-भागमा पाइने हावापानी र वनस्पतिको सूची बनाउन,
- गाउँपालिका भित्र मनाइने चाडपर्व, जात्राहरूसँग परिचित भइ सहभागी हुन,
- गाउँपालिका भित्रका प्राकृतिक स्रोतहरूको वर्गिकरण गरी तिनको उपयोग बताउन,
- स्थानीयरूपमा रहेका र संचालित विकासका पूर्वाधारहरूसँग परिचित हुन,
- गाउँपालिका भित्रका प्रमुख प्रकोप तथा विपदहरूको कारण पहिचान गरी लेख्न र भन्न,
- स्थानीय ज्ञान, सिप, प्रविधिको प्रयोग गरी सामग्रीहरू निर्माण गर्न,
- मगर भाषामा वर्तमान कालको क्रियापद प्रयोग गरी बोलाइ, लेखाइ सिपको व्यवहारिक प्रयोग गर्न,
- मगर भाषाबाट एकवचन र बहुवचनका वाक्यहरू निर्माण गर्न,
- महामारीजन्य सरुवा रोगहरूको लक्षण, असर र रोकथाम साथै सावधानीका उपायहरू बताउन र लेख्न,

कक्षा : ७

## सिकाइ उपलब्धी

- गाउँपालिकाको नक्सामा आफ्नो घर, टोल, बाटो देखाउन,
- गाउँपालिकाका कार्यहरू बताउन,
- गाउँसभाको गठन प्रक्रिया बताउन,
- गाउँपालिकाको विभिन्न वडाको धरातलीय स्वरूप, त्यहाँको वनस्पति र जनजीवन बीचको सम्बन्ध बताउन,
- गाउँपालिका भित्रको सांस्कृतिक क्रियाकलापसँग परिचित भइ सहभागी हुन,
- गाउँपालिका भित्रका प्राकृतिक स्रोत साधनहरूको दुरुपयोगबाट पर्ने असरहरू बताउन,
- विकासका पूर्वाधार निर्माणमा आएका समस्या र समाधानका उपायहरू बताउन,

- प्रकोपबाट भएको क्षति रोकथामका उपायहरू बताउन र लेख्न,
- विभिन्न विपदहरूको असर र रोकथामका उपायहरू बताउन र लेख्न ,
- विद्यालयको हाताभित्र हरियाली वातावरण बनाउन,
- स्थानीय ज्ञान, सिप र प्रविधिको प्रयोग गरी स्थानीय रूपमा प्रयोग हुने सामग्री निर्माण गर्न,
- मगरभाषाको माध्यमबाट मगरभाषी व्यक्तिसँग अन्तरसंवाद गर्न,
- मगर भाषाबाट वर्तमानकाल र भूतकालको प्रयोग गरी व्यक्ति वा घटनाको वर्णन गर्न,
- विभिन्न रोगहरूको नाम, लक्षण, असर, रोकथाम र उपचारविधि बताउन,
- विभिन्न वडाका स्वास्थ्य संस्थाले प्रदान गर्ने सेवाहरू बताउन,

कक्षा : ८

## सिकाइ उपलब्धी

- आफ्नो गाउँपालिकाका महत्त्वपूर्ण र अद्वितीय विषयवस्तुको जानकारी प्राप्त गरी बताउन र लेख्न
- गाउँपालिकाको नक्सामा प्राकृतिक र राजनीतिक वडा विभाजन देखाउन,
- गाउँपालिकाको भौगोलिक बनावट अनुसार क्षेत्रफल देखाउन,
- प्राकृतिक वनस्पति र मानवीय जीवनशैलीबीच अन्तर देखाउन
- गाउँपालिकाभित्रका विभिन्न जातीय भाषा, चाडपर्व, जात्रा, बाजा, गीत, पहिरन, रीतिरिवाज जस्ता क्रियाकलापहरूमा सहभागी हुने सिपको विकास गर्न,
- गाउँपालिका भित्रका स्रोत साधनहरूको समुचित व्यवस्थापन र दिगो विकासका सम्बन्धमा बताउन ,
- दिगो विकास, प्राकृतिक स्रोत र साधनको सम्बन्ध बताउन,
- विकासका पूर्वाधार निर्माणमा स्थानीय तह, प्रदेश तह र संघीय तहको भूमिका बताउन,
- प्रकोपको व्यवस्थापन तथा न्यूनीकरणका उपायहरू बताउन,
- प्रकोप तथा विपद व्यवस्थापनका योजना निर्माण गरी समुदायमा सुरक्षा तथा सचेतना प्रदान गर्ने उपायहरू बताउन र सचेतना कार्यमा भाग लिन,
- स्थानीय ज्ञान, सिप र प्रविधिको दैनिक व्यवहारिक जीवनमा प्रयोग गर्न,

- मगर भाषाको प्रयोग गरी दैनिक जीवनमा आइपर्ने कार्यहरू गर्न ,
- समुदायमा रोग विरुद्ध सचेतना जगाउन,
- गाउँपालिका भित्र रहेका स्वास्थ्य संस्थाहरूको सुची तयार गरी तिनीहरूले प्रदान गर्ने सेवाहरू बताउन र लेख्न ,

**७४. विषयवस्तुको क्षेत्र र क्रम:**

पाठ	विषय क्षेत्र	विषयवस्तु	कक्षा १	कक्षा २	कक्षा ३	कक्षा ४	कक्षा ५	कक्षा ६	कक्षा ७	कक्षा ८
१	हुस्केकोट गाउँपालिका को परिचय	- गाउँपालिका को परिचय -सांगठनिक संरचना	- आफु वसेको गाउँपालिकाको नाम -आफु वसेको टोलको नाम र नम्बर	-गाउँपालिकाको केन्द्र र वडा संख्या -छिमेकी टोल र नाम	-आफ्नो वडाको सीमाना -गाउँटोलको अवस्था	- गाउँपालिकाको सीमाना -वडा समितिका कार्यहरू	-गाउँपालिकाका कार्यहरू -गाउँपालिकाको नक्सा चित्र	-गाउँपालिकाको भौगोलिक अवस्था -गाउँपालिकाको नक्सा र प्रमुख स्थलहरू - गाउँ कार्यपालिकाको गठन प्रक्रिया - गाउँकार्यपालिकाका कार्यहरू	- गाउँपालिकाको भौगोलिक विशेषताहरू -गाउँपालिकाको नक्सा नक्सा राजनैतिक वडा विभाजन -गाउँसभाका कार्यहरू -गाउँसभाको गठन प्रक्रिया	-गाउँपालिकाका विशेषताहरू -गाउँपालिकाको नक्सा राजनैतिक वडा विभाजन -गाउँसभाका कार्यहरू
२	भौगोलिक अवस्थिति	भौगोलिक वनावट, हावापानी, प्राकृतिक वनस्पति	-खोलानाला, वनजंगल, बाटो पहाड -आफ्नो घरको अवस्थिति	- खोलानाला, वनजंगल, पहाड -घर वरिपरिका वनस्पति, बोट विरुवा	- घरवरिपरिका बाटो,सडक, पहाड -बनजंगल, वनस्पति	-आफ्नो घरटोलको अवस्थिति -आफ्नो घर वरिपरि पाईने वनस्पतिको उपयोग	-गाउँपालिकाको भूवर्ण र धरातलीय स्वरूप -आफ्नो घरको भौगोलिक क्षेत्र	-गाउँपालिकाको भूवर्ण अनुसार हावापानी,वनस्पति	- गाउँपालिकाको विभिन्न वडाको धरातलीय स्वरूप,त्यहाँको वनस्पति र जनजीवन	-गाउँपालिकाको भौगोलिक वनावट अनुसारको क्षेत्रफल -भू वनोट अनुसार



									हावापानी, वनस्पति - नक्सामा गाउँपालिकाका प्रमुख स्थलहरू
३.	सामाजिक सांस्कृतिक अवस्था	गाउँपालिका भित्रको जाति, भाषा, धर्म, रीतिरिवाज, परम्परा, चाडपर्व, भेषभूषा, जात्रा	-आफ्नो नाम र थर -साथीको नाम, थर	-आफ्नो जातिको प्रमुख चाड र खानाको नाम -आफ्नो समुदायमा मनाइने जात्रा	- गाउँपालिकाका विभिन्न जातजातिको चाडपर्व र खानपान	गाउँपालिका भित्रका विभिन्न जातजातिले मनाउने पर्व, खानपान र भेषभूषा	-विभिन्न जातजातिका चाडपर्व, जात्राहरूमा देखिने फरक	-भाषा, चाडपर्व, जात्रा, परम्परा -गाउँपालिका भित्रका साँस्कृतिक सम्पदाहरू	गाउँपालिका भित्रका विभिन्न भाषा, चाडपर्व, जात्रा, परम्परा पहिरन, रीतिरिवाज
४.	हात्रा प्राकृतिक सम्पदाहरू	प्राकृतिक सम्पदाहरू	-वनजंगल, खोला, नदी, ताल, भरना	-वडाभित्र रहेका प्राकृतिक सम्पदाहरू	गाउँपालिका भित्र पाइने प्राकृतिक सम्पदाहरू	गाउँपालिका भित्र पाइने प्राकृतिक स्रोतहरू	प्राकृतिक सम्पदाहरूको उपयोग र महत्व	-प्राकृतिक सम्पदाहरूको दुरुपयोग र त्यसबाट पर्ने गाएको असर	-प्राकृतिक सम्पदाहरूको समुचित व्यवस्थापन र दिगो विकास

५.	विकासका पूर्वाधारहरू र सम्भावना	विकासका पूर्वाधारहरूको चित्र	विकासका पूर्वाधारहरूको चित्र र नाम	वडा मा भएका विकासका पूर्वाधारहरू -वडाको विकासमा भएका कार्यहरू	-गाउँपालिका भिन्न भएका विकासका पूर्वाधारहरू	-विकासका सञ्चालित विकासका पूर्वाधारहरूको अवस्था	स्तसमा	-विकासका पूर्वाधारहरू निर्माणमा आएको चुनौती र समाधान	-विकासका पूर्वाधारहरू निर्माणमा स्थानीय तह, प्रदेश र संघीय तहबीच समन्वय
६.	प्राकृतिक प्रकोप, विपद व्यवस्थापन र हसित विद्यालय	-विकासका पूर्वाधारहरूको चित्र	विकासका पूर्वाधारहरूको चित्र र नाम	स्थानीय क्षेत्रमा प्रकोपले पारेका असरहरू	-गाउँपालिका भिन्न भएका विभिन्न प्रकोपहरू, कारण र असर	-गाउँपालिका भिन्नका प्रकोप तथा विपद	प्रमुख प्रमुख प्रकोप तथा विपद	-प्रमुख प्रकोपको क्षति न्यूनीकरणका उपाय	-प्रकोप तथा विपद व्यवस्थापन - सुरक्षा तथा सचेतना

७. परम्परागत ज्ञान, सिप र प्रविधि	परम्परागत ज्ञान, सिपको पहिचान, हस्तान्तरण र संरक्षण	-स्थानीय ज्ञान, सिपबाट उत्पादित सामग्री	-स्थानीय ज्ञान, सिपको प्रयोग र उत्पादित सामग्री का फाइदा	-स्थानीय ज्ञान, सिप र प्रविधि, उपयोगिता र महत्व	-स्थानीय ज्ञान, सिप र प्रविधि, उत्पादित सामग्रीहरूको पहिचान	-स्थानीय ज्ञान, सिप र प्रविधि, बाट उत्पादित सामग्रीहरूको फाइदा र प्रयोग	-स्थानीय ज्ञान, सिप र प्रविधि, को व्याहारिक प्रयोग र महत्व
८. मगर भाषा र साहित्य	मगर भाषा र साहित्य	-स्थानीय ज्ञान, सिपबाट उत्पादित सामग्री	-स्थानीय ज्ञान, सिपको प्रयोग र उत्पादित सामग्री	-स्थानीय ज्ञान, सिप र प्रविधिको उपयोगिता र महत्व	-मगर भाषाको लिपि, वर्णमाला, अंक र शब्दहरू	-मगर भाषाको व्याकरणिय सिप -बोलाइ र लेखाइ सिप	-मगर भाषामा अन्तरसंवाद, चिठीपत्र लेखन र हरहिसाब
९. महामारीजन्य संक्रामक रोगहरू	विभिन्न महामारीजन्य संक्रामक रोगहरू	-स्थानीय ज्ञान, सिपबाट उत्पादित सामग्री	-स्थानीय ज्ञान, सिपको प्रयोग र उत्पादित सामग्री	-स्थानीय ज्ञान, सिप र प्रविधिको उपयोगिता र महत्व	-बर्डफ्लु, स्वाइन फ्लु, सार्स र कोभिडका लक्षणहरू	-कोभिड-१९, वर्ड फ्लु, स्वाइन फ्लुको असार र रोकथाम	-महामारीजन्य रोगलाई नियन्त्रण गर्न स्थानीय, केन्द्रीय अन्तराष्ट्रिय स्तरमा गरिने प्रयास

### ७.५. कक्षा १-८ कक्षागत विषय विस्तृतीकरणः

#### कक्षा १

क्र.सं.	विषय क्षेत्र	विषय विस्तृतीकरण	सिकाइ सहजीकरण क्रियाकलाप	मूल्याङ्कन
१	हुप्येकोट गाउँपालिकाको परिचय	विषय विस्तृतीकरण • आफु बसेको टोल, वडा नं., गाउँ, चोक र गाउँपालिकाको नाम	• शिक्षकले आफ्नो घर, वडा नं., गाउँनगरपालिका सहितको परिचय दिने, • विद्यार्थीलाई आफ्नो परिचय दिन लगाउने • टोल, वडा, गाउँको विशेषता भल्काउने, त्यहाँको गतिविधि भल्काउने श्रव्य-दृश्य, चित्र, तस्वीर, सामग्री, प्रस्तुत गरी अभिव्यक्ति सिपको विकास गर्ने,	-मौखिक प्रत्यावर्तन -अन्तरसंवाद -अवलोकन
२	भौगोलिक अवस्थिति	• आफ्नो घर नजिकको खोलानाला, वनजङ्गल, बाटोघाटो, पहाड, समथर भू-भाग	• स्थानीय पहाड समथर वनजङ्गल नदिनाला चोक टोल वडा आदिको भौगोलिक अवस्था दर्शाउने चित्र देखाउने, • उल्लेखित विषयवस्तु श्रव्य-दृश्य सामग्री देखाइ विद्यार्थीलाई नदीनाला, पहाड, वनजंगल चिन्न र भन्न लगाउने, • प्रश्नोत्तर, अन्तरसंवाद, शिक्षक-विद्यार्थी, विद्यार्थी-विद्यार्थीलाई स्थलगत भ्रमण गराउने,	-प्रश्नोत्तर -छलफल -प्रदर्शन -अवलोकन
३.	सामाजिक सौस्कृतिक अवस्था	• हिन्दु, बौद्ध धर्म, घाटु, सोरठी, मारुनी, कौरा, भाम्रे, लाठी, भाम्ता, भजन, चण्डी पूर्णिमा, माघे संक्रान्ति, साउने संक्रान्ति, ल्होसार, जितिया, पर्व • घलेक, घुन, कछाड, गुन्यु,भोटो, भाङ्गा	• विद्यार्थीलाई आफ्नो गाउँघरमा के कस्ता चाडपर्व मनाइन्छ भनी सोध्ने • स्थानीय चाडपर्व जात्राको अवलोकन गराउने • घलेक, कछाड भाङ्गाको प्रयोग गरेको चित्र प्रदर्शन गर्ने	-प्रश्नोत्तर -छलफल -मौखिक वर्णन

		<ul style="list-style-type: none"> <li>• ढुङ्गी, माडवारी, बाला</li> </ul>		
४.	हाम्रा प्राकृतिक स्रोत र साधनहरू	<ul style="list-style-type: none"> <li>• स्थानीय वन, सामुदायिक वन, वन्यजन्तु, पंछी, खोलानाला, पहाड को नाम, गुफा, खानी, ताल, पोखरीको परिचय</li> </ul>	<ul style="list-style-type: none"> <li>• वन्यजन्तु खोलानालाको चित्र देखाई छलफल गर्ने,</li> <li>• गुफा, पोखरी आदिको अवलोकन गराई प्रयोग बताउन लगाउने</li> </ul>	<ul style="list-style-type: none"> <li>• प्रश्नोत्तर</li> <li>• अवलोकन</li> <li>• मौखिक प्रत्यावर्तन</li> </ul>
५.	विकासका पूर्वाधारहरू र सम्भावना	<ul style="list-style-type: none"> <li>• स्थानीय बाटोघाटो, कच्ची पक्की, विद्युतीकरण, टेलीफोन, होमस्टे, खाजाघर, विदेशी पर्यटक, वन्यजन्तु, पंछी, स्वच्छ खानेपानी, अस्पताल, उद्योगधन्दा, पाउरोटी उद्योग, भोलाउद्योग, कृषि व्यवसाय क्षेत्रको परिचय,</li> </ul>	<ul style="list-style-type: none"> <li>• विकासका पूर्वाधारहरूको चित्र देखाई छुट्याउन लगाउने</li> <li>• विकासका पूर्वाधारहरू अवलोकन गराउने ।</li> </ul>	<ul style="list-style-type: none"> <li>• प्रश्नोत्तर</li> <li>• अवलोकन</li> <li>• प्रदर्शन</li> </ul>
६.	प्राकृतिक प्रकोप तथा विपद् व्यवस्थापन र हरित विद्यालय	<ul style="list-style-type: none"> <li>• स्थानीय रूपमा भए गरेका बाढी, पहिरो, भू-क्षय, खडेरी, वनविनाशका घटनाहरू</li> </ul>	<ul style="list-style-type: none"> <li>• बाढी, पहिरो, भू-क्षयले पारेको असरको चित्र देखाउने र लेख्न लगाउने</li> <li>• भू-क्षय, वनविनाश, बाढी गएको ठाउँको अवलोकन गराउने</li> </ul>	<ul style="list-style-type: none"> <li>• प्रश्नोत्तर</li> <li>• अवलोकन</li> <li>• प्रदर्शन</li> </ul>
७.	परम्परागत ज्ञान, सिप र प्रविधि	<ul style="list-style-type: none"> <li>• बाँसको डोको, जालो, नाड्लो, सिब्रिड, फूलुङ, कुटो, कोदालो, हँसिया, खुर्पा, बन्चरो, चिन्टा, ठेको, मदानी</li> </ul>	<ul style="list-style-type: none"> <li>• डोको, नाम्लो, कोदालोको चित्र देखाउने</li> <li>• आफ्ना घरमा भएको सामग्रीको नाम भन्न लगाउने</li> </ul>	<ul style="list-style-type: none"> <li>• अवलोकन</li> <li>• प्रश्नोत्तर</li> <li>• मौखिक प्रत्यावर्तन</li> <li>• प्रदर्शन</li> </ul>

८.	महामारीजन्य रोग र बच्चे उपप्रायहरू	<ul style="list-style-type: none"> <li>हात धुने बानीको विकास</li> <li>साबुनपानीको प्रयोग</li> <li>शौचालयको प्रयोग</li> </ul>	<ul style="list-style-type: none"> <li>चित्र पोस्टर र श्रव्य-दृश्य सामग्री प्रयोग गरी सिकाउने</li> </ul>	<ul style="list-style-type: none"> <li>प्रदर्शन</li> <li>अवलोकन</li> <li>मौखिक प्रत्यावर्तन</li> </ul>

### कक्षा २

क्र.सं.	विषय क्षेत्र	विषय विस्तृतीकरण	सिकाइ सहजीकरण क्रियाकलाप	मूल्याङ्कन
१.	हुप्सेकोट गाउँपालिकाको परिचय	<p>आफ्नो गाउँपालिकाको सदरमुकाम, आफ्नो वडा नम्बर, आफ्नो टोल, आफ्नो गाउँको नाम</p> <ul style="list-style-type: none"> <li>आफ्नो घर नजिकको खोला, पहाड, बाटो, सडक, वनको नाम, बोटबिरुवा, रूख, फलफूलका नाम</li> <li>स्थानीय खेतीपाती</li> </ul>	<ul style="list-style-type: none"> <li>गाउँघरको अवलोकन गर्न लगाउने,</li> <li>आफ्नो घर, गाउँको चित्र लेख्न लगाउने,</li> </ul>	<ul style="list-style-type: none"> <li>प्रदर्शन</li> <li>अवलोकन</li> <li>प्रश्नोत्तर</li> </ul>
२.	भौगोलिक अवस्थिति	<ul style="list-style-type: none"> <li>आफ्नो घर नजिकको खोला, पहाड, बाटो, सडक, वनको नाम, बोटबिरुवा, रूख, फलफूलका नाम</li> <li>स्थानीय खेतीपाती</li> </ul>	<ul style="list-style-type: none"> <li>गाउँघरको, पहाड, बाटो, वनको चित्र देखाउने र लेख्न लगाउने</li> <li>आफ्नो टोलमा भएका विरुवा, फलफूलका नाम लेख्न लगाउने</li> </ul>	<ul style="list-style-type: none"> <li>प्रश्नोत्तर</li> <li>अवलोकन</li> <li>अन्तरसंवाद</li> <li>गृहकार्य</li> <li>परियोजना कार्य</li> </ul>

३.	सामाजिक साँस्कृतिक अवस्था	<ul style="list-style-type: none"> <li>● आफ्नो घरपरिवार भित्र गरिने सामाजिक अभिवादन सुचक शब्द</li> <li>● आफ्नो घर वरिपरि टोल समुदायमा बस्ने जाति, समुदायको नाम</li> <li>● आफ्नो समुदायका मान्छेले मनाउने मुख्य मुख्य चाडपर्वका नाम</li> <li>● आफ्नो समुदायका मानिसको मुख्य अवसर चाडपर्वमा लगाउने पहिरनको नाम</li> <li>● आफ्नो जातीय संस्कारको बारेमा गरिने क्रियाकलाप</li> <li>● आफ्नो चाडपर्वमा खाइने मुख्य मुख्य खाने परिकारको नाम</li> <li>● आफ्नो समुदायमा बोलिने भाषा</li> </ul>	<ul style="list-style-type: none"> <li>● आफ्नो घरमा अभिवादन कसरी गरिन्छ विद्यार्थीलाई सोध्ने र अभिनय गर्न लगाउने,</li> <li>● घरमा मनाइने चाडपर्वको नाम भन्ने लगाउने,</li> <li>● घरमा खाइने खानाको नाम भन्ने लगाउने,</li> </ul>	<ul style="list-style-type: none"> <li>● प्रश्नोत्तर</li> <li>● अवलोकन</li> <li>● गृहकार्य</li> <li>● चित्रकला</li> <li>● प्रतियोगिता</li> </ul>
४.	हाम्रा प्राकृतिक स्रोत र साधनहरू	<ul style="list-style-type: none"> <li>● आफ्नो घर नजिकैको नदी, खोलानालाको नाम</li> <li>● आफ्नो घर नजिक भएका वनका रूख विरूवाहरूको नाम</li> <li>● आफ्नो घर नजिकको डाँडा पहाडको नाम</li> <li>● आफ्नो स्थानीय क्षेत्रमा भएको गुफा, भरना ताल, समथर क्षेत्रको नाम</li> </ul>	<ul style="list-style-type: none"> <li>● नदी, खोला वनजंगलको चित्र देखाउने र लेख्न लगाउने,</li> <li>● गाउँघरका पहाड, भरना, तालको नाम भन्ने लगाउने,</li> </ul>	<ul style="list-style-type: none"> <li>● प्रश्नोत्तर</li> <li>● अवलोकन</li> <li>● गृहकार्य</li> <li>● चित्रकला</li> </ul>

		<ul style="list-style-type: none"> <li>● आफ्नो क्षेत्रभित्र रहेका खनिजतत्व र खानीको नाम</li> </ul>		
५.	विकासका पूर्वाधारहरू र सम्भावना	<ul style="list-style-type: none"> <li>● आफ्नो स्थानीय क्षेत्रका विद्यालयको नाम र तह</li> <li>● विद्यालयको काम</li> <li>● स्वास्थ्य क्षेत्रका अस्पताल स्वास्थ्य चौकीको काम</li> <li>● यातायातका विभिन्न साधनको चित्र र तिनका नाम एवम् काम</li> <li>● सञ्चारका विभिन्न साधनका चित्र तिनका नाम र काम</li> <li>● खानेपानी आयोजनाको नाम</li> <li>● स्थानीय रूपमा प्रयोग भएका विद्युत र त्यसको उपयोगिता</li> <li>● स्थानीय रूपमा मानिसले गरेका पेशा व्यवसाय र त्यसको ज्ञान र सिप</li> <li>● स्थानीय रूपमा कृषि फर्मको नाम</li> <li>● स्थानीय रूपमा गरिने वस्तु तथा सेवा व्यापार</li> </ul>	<ul style="list-style-type: none"> <li>● स्थानीय रूपमा रहेका विकासका पूर्वाधारहरूका चित्र, तस्वीरहरू देखाउने</li> <li>● उल्लेखित चित्र, तस्वीर देखाई प्रश्नोत्तर विधिबाट अन्तरक्रिया र छलफल गराउने</li> <li>● माथि उल्लेखित चित्रहरूमा भनिएको स्थानमा प्रत्यक्ष अवलोकन गराउने</li> <li>● उल्लेखित विषय वस्तुहरूको महत्त्व भल्कने चित्रकला प्रतियोगिता गराउने</li> <li>● चित्रहरू बनाई रंग भर्न लगाउने</li> </ul>	<ul style="list-style-type: none"> <li>● प्रश्नोत्तर</li> <li>● चित्रकला प्रतियोगिता</li> <li>● अन्तर सम्बाद</li> <li>● समुह निर्माण</li> <li>● सूची निर्माण</li> <li>● अवलोकन</li> </ul>
६.	प्राकृतिक प्रकोप तथा विपद्	<ul style="list-style-type: none"> <li>● चित्रबाट बाढी पहिरो जडेलो भू-क्षय भू-क्षय आँधी हुरीको नाम</li> </ul>	<ul style="list-style-type: none"> <li>● श्रव्य, श्रव्य-दृश्यसामग्री प्रदर्शन गरी बाढी पहिरो, भू-क्षयका विषयमा विद्यार्थीहरूलाई छलफल गराउने,</li> </ul>	<ul style="list-style-type: none"> <li>● चित्रकला प्रतियोगिता,</li> </ul>



	<p>व्यवस्थापन र हरित विद्यालय</p>	<ul style="list-style-type: none"> <li>● प्रकोपहरू बीच चित्रका आधारमा फरक</li> <li>● प्रकोपहरूबाट हुने हानीहरू अथवा असरहरू</li> <li>● प्राकृतिक प्रकोप र त्यसबाट भएका दुर्घटनाको चित्रमा रङ्गहरूको प्रयोग</li> <li>● प्रकोपका कारणहरू</li> </ul>	<ul style="list-style-type: none"> <li>● प्रश्नोत्तर माध्यमबाट छलफल गराउने,</li> <li>● बाढि पहिरो भू-क्षय भएका स्थानहरूको अवलोकन भ्रमण गराइ चित्र निर्माण गर्न लगाउने,</li> </ul>	<ul style="list-style-type: none"> <li>● प्रश्नोत्तर</li> <li>● अन्तरसंवाद</li> <li>● समुह निर्माण</li> <li>● छलफल</li> </ul>
<p>७.</p>	<p>परम्परागत ज्ञान, सिप र प्रविधि</p>	<ul style="list-style-type: none"> <li>● स्थानीय घरायसी कार्यमा प्रयोग हुने स्थानीय प्रविधिबाट निर्मित सामग्रीहरू हँसिया, खुर्पा, बन्चरो, चिम्टा, कोदाली, हलो, जुवा, दास्लो, ठेकी, मदानी, ओदान, ढीकी, जाँतो, रक्सी बनाउने हण्डा, तमौरोको चित्र</li> <li>● स्थानीय रूपमा कृषि व्यापार र सेवा क्षेत्रमा प्रयोग हुने प्रविधि र निर्मित सामग्रीहरू</li> <li>● तुला, डुक्का, विलिम, मक्कल, खलो, कोल, डोको, नाम्लो, नाङ्गलो, बाँसको चोयाको भकारी, भिर, वर्मा, छिनोको चित्र</li> </ul>	<ul style="list-style-type: none"> <li>● चित्र तथा श्रव्य-दृश्य सामग्री हेर्न लगाउने</li> <li>● उल्लेखित स्थानीय प्रविधिबाट निर्मित सामग्रीहरूको नाम भन्न र लेख्न लगाउने</li> <li>● अवलोकन भ्रमण गराइ उल्लेखित सामग्रीहरू कुन कुन प्रयोजनका लागि प्रयोग भएका हुन बताउन लगाउने,</li> <li>● उल्लेखित सामग्रीहरूको चित्र बनाउन लगाउने</li> </ul>	<ul style="list-style-type: none"> <li>● प्रश्नोत्तर</li> <li>● अवलोकन</li> <li>● प्रयोगात्मक</li> <li>● चित्रकला</li> <li>● प्रदर्शन</li> </ul>
<p>८.</p>	<p>महामारी जन्य रोग र बच्ने उपायहरू</p>	<ul style="list-style-type: none"> <li>● साबुन पानीले हात धुने तरिका, प्रयोग</li> <li>● शौचालयको प्रयोग</li> <li>● मास्कको प्रयोग</li> </ul>	<ul style="list-style-type: none"> <li>● शिक्षक स्वयंले प्रयोग गरेर देखाइ अभ्यास गराउने,</li> </ul>	<ul style="list-style-type: none"> <li>● प्रदर्शन</li> <li>● अवलोकन</li> <li>● छलफल</li> </ul>

**कक्षा ३**

क्र.सं.	विषय क्षेत्र	विषय विस्तृतीकरण	सिकाइ सहजीकरण क्रियाकलाप	मूल्याङ्कन
१.	हुम्सेकोट गाउँपालिकाको परिचय	<ul style="list-style-type: none"> <li>आफ्नो वडाको नाम</li> <li>आफ्नो वडाको टोलको नाम</li> <li>आफ्नो टोलको महत्त्वपूर्ण स्थानको नाम</li> <li>छिमेको वडा, टोलको महत्त्वपूर्ण स्थानको नाम</li> <li>आफ्नो र छिमेको वडा टोललाई जोड्ने मुख्य बाटोको नाम</li> <li>आ-आफ्नो वडा टोलको खोला, मन्दिर, विद्यालय, वन आदिको नाम</li> </ul>	<ul style="list-style-type: none"> <li>चित्र वा श्रव्य-दृश्य सामग्री देखाइ आफ्नो वडा वा टोल चिन्न लगाउने,</li> <li>बालबालिकालाई छिमेकी वडामा प्रत्यक्ष अवलोकन भ्रमण गराई प्रतिवेदन प्रस्तुत गर्ने लगाउने,</li> <li>आफ्नो र छिमेकी वडा, टोल बीच फरक देखाउन (स्थान, बाटो, नदी, वन, बनावट, महत्त्वपूर्ण स्थान) को आधारमा प्रश्नोत्तर र छलफल गराउने</li> <li>नक्सा वा श्रव्य-दृश्य सामग्रीको सहयोग लिई आफ्नो वा टोलको नक्सा चित्र, महत्त्वपूर्ण स्थानको चित्र बनाउन लगाउने</li> </ul>	<ul style="list-style-type: none"> <li>प्रश्नोत्तर विधि</li> <li>अवलोकन विधि</li> <li>प्रदर्शनी विधि</li> <li>परियोजना कार्य</li> </ul>
२.	भौगोलिक अवस्थिति	<ul style="list-style-type: none"> <li>आफ्नो घर नजिकको बाटोको नाम</li> <li>आफ्नो घर टोल नजिकको खोला, वनको नाम</li> <li>नजिकैको भरनाको नाम</li> <li>आफु बसेको वडा अथवा टोल, पहाड वा भिरालो, समथर वा मैदान</li> </ul>	<ul style="list-style-type: none"> <li>आफ्नो र छिमेकी टोल र वडाको महत्त्वपूर्ण स्थलहरूको बारेमा प्रश्न सोध्ने,</li> <li>डुई वडा र टोलहरूबीच भौगोलिक अवस्थितिको फरक बताउन लगाउने</li> </ul>	<ul style="list-style-type: none"> <li>प्रश्नोत्तर</li> <li>छलफल</li> <li>परियोजना कार्य</li> <li>समूह कार्य</li> </ul>

		<ul style="list-style-type: none"> <li>आफ्नो घर टोल वरिपरि भएका रूखविरुवाहरू, पन्धी वा जनावर</li> </ul>	<ul style="list-style-type: none"> <li>आफ्नो र छिमेकी वडा र टोलबीचको बस्तुस्थिति देखाइ चित्रकला प्रतियोगिता गराउने</li> <li>चित्र प्रदर्शन गराइ आफ्नै साथी समूहबाट मूल्याङ्कन गराई टिप्पणी गराउने</li> <li>चित्र वा श्रव्य-दृश्य सामग्री देखाइ स्थानीय भूबनोट, खोला, नाला, वन, बाटो, वनस्पति, महत्त्वपूर्ण स्थलबारे धारणा र ज्ञान जागृत गराउने</li> <li>चित्र हेरी आफ्नो वडा वा टोलको महत्त्वपूर्ण स्थल र छिमेकी वडा टोलको महत्त्वपूर्ण स्थलको चित्र बनाउन लगाउने</li> <li>विद्यार्थीलाई आफ्नो र छिमेकी वडा टोलको महत्त्वपूर्ण स्थलको अवलोकन गराउने</li> </ul>	
३.	सामाजिक सौंस्कृतिक अवस्था	<ul style="list-style-type: none"> <li>मगर जातिको परिचय</li> <li>मगरजातिको धर्म, भेषभुषा, भौंड्यो, घलेक, चोली, गुन्यु, पटुकी, कछाड</li> <li>यस गाउँपालिका भित्रको मगरजातिको मुख्य चाडपर्व, चण्डीपुर्णिमा, माघे संक्रान्ति, साउने संक्रान्ति, घाटु, कौरा, सोरठी नाँच</li> </ul>	<ul style="list-style-type: none"> <li>चित्र तस्वीर प्रयोग गरी मगरजातीका भेषभुषा देखाउने</li> <li>श्रव्य-दृश्य सामग्री, इन्टरनेट प्रयोग गरी बिभिन्न डकुमेन्ट्रि तयार गरी छलफल गराइ सिकाउने,</li> <li>अवलोकन- जात्रा, पर्व, समुदायको प्रत्यक्ष अवलोकन गराइ छलफल गराउने,</li> </ul>	<ul style="list-style-type: none"> <li>प्रश्नोत्तर विधि</li> <li>गृहकार्य,</li> <li>परियोजनाकार्य,</li> <li>अवलोकन,</li> </ul>

	<ul style="list-style-type: none"> <li>● मगर जाति र अन्य जाति क्षेत्री, बाहुन, थारू, नेवार, गुरुङ्, कुमाल, दलित आदि जाती सबैले मनाउने पर्व दशै, तिहार, फागु पुर्णिमा, तीज</li> <li>● स्थायी रूपमा रहेका मगर लगायत अन्य जातिको भाषा, धर्म, रीतिरिवाज पर्व</li> </ul>	<ul style="list-style-type: none"> <li>● क्षेत्र भ्रमण गराइ विभिन्न जातजातिले मनाउने चाड पर्व, पोशाक, रितिरिवाज आदिको विषयमा परियोजना कार्य गराउने ।</li> </ul>	
४. हात्ता प्राकृतिक सम्पदाहरू	<ul style="list-style-type: none"> <li>● आफ्नो स्थानीय क्षेत्रमा रहेका वन र वन समुहका नाम</li> <li>● स्थानीय रूपमा रहेका नदी, खोला, सुखोरा खोला, मुरली खोला, गैडाखोला आदिको नाम, स्थान र तिनका उपयोग</li> <li>● स्थानीय क्षेत्रमा रहेका भरना- गैडाखोला भरना, धोवादी शंखदेव भरना त्यसको परिचय</li> <li>● स्थानीय रूपमा रहेका प्रसिद्ध डाँडाकाडा त्यहाँका वनजङ्गल, वनस्पती, त्यहाँ पाइने स्थानीय वन्यजन्तु (लुइचे वनकुखुरा, तित्रा, खरायो, मृग, बँदेल, चितुवा, बाँदर, घोरल, मयुर, कालिज)</li> <li>● धोवादी स्थित फलाम खानी</li> </ul>	<ul style="list-style-type: none"> <li>● चित्र, तस्वीर आदि श्रव्य-दृश्य सामग्री देखाइ प्राकृतिक सम्पदाहरूको नाम, स्थान र उपयोग भन्न लगाउने,</li> <li>● श्रव्य-दृश्य सामग्री प्रयोग गरी उल्लेखित स्थान र त्यसको उपयोगिताको विषयमा छलफल गराउने,</li> <li>● उल्लेखित स्थानमा शैक्षिक अवलोकन भ्रमण गराई प्रतिबेदन प्रस्तुत गर्न लगाउने</li> <li>● स्थानीय रूपमा रहेका स्रोत र सामग्रीको उपयोगिता र महत्त्व बुझाउने गरी परियोजना कार्य दिने,</li> <li>● प्रश्नोत्तर अन्तर्वार्ता विधिको प्रयोग गरी हाजिरीजवाफ सञ्चालन गर्ने ,</li> </ul>	<ul style="list-style-type: none"> <li>● परियोजना कार्य</li> <li>● गृहकार्य</li> <li>● क्रियाकलापको अवलोकन</li> </ul>

५	विकासका पूर्वाधारहरू र सम्भावना	<ul style="list-style-type: none"> <li>आफ्नो वडाक्षेत्रमा रहेका विद्यालयका नाम र काम</li> <li>सरसफाइ र स्वास्थ्यको महत्त्व, अस्पताल, स्वास्थ्यचौकीको काम</li> <li>सडकको नाम, काम, सुविधा</li> <li>खानेपानीको महत्त्व, योजना</li> <li>विद्युत आयोजना र यसको महत्त्व र फाइदा</li> <li>मानवीय स्रोत, जनशक्तिको अर्थ</li> <li>कृषि फर्मको अर्थ र फाइदा अनि महत्त्व</li> <li>उद्योग पर्यटन व्यापार सेवा क्षेत्रको अर्थ र फाइदा</li> <li>ग्रामिण र सहरी क्षेत्रबीच भिन्नता</li> </ul>	<ul style="list-style-type: none"> <li>प्रदर्शन- दृश्य तथा श्रव्य-दृश्य सामग्रीहरू देखाइ वडामा भएका विकास निर्माणका कार्यहरूको बिषयमा छलफल गराउने,</li> <li>समुह बनाइ विकासका पूर्वाधारहरूको सूची तयार गर्न लगाउने</li> <li>विकासका पूर्वाधार र संभावनाका भलक देखाउने चित्रहरू कोर्न लगाउने,</li> <li>विकासका पूर्वाधारहरू शिक्षा, स्वास्थ्य, यातायात, सञ्चार, कृषि, स्वास्थ्य, व्यापार सेवामा हामीलाई कसरी फाइदा पुऱ्याएको छ चित्र देखाइ छलफल गराउने,</li> <li>विकासका पूर्वाधार रहेका ठाउँमा अवलोकन भ्रमण गराई प्रतिवेदन प्रस्तुत गर्न लगाउने</li> </ul>	<ul style="list-style-type: none"> <li>प्रश्नोत्तर</li> <li>गृहकार्य</li> <li>क्रियाकलापको अवलोकन</li> <li>परियोजना कार्य</li> </ul>
६.	प्राकृतिक प्रकोप तथा विपद् व्यवस्थापन र हरित विद्यालय	<ul style="list-style-type: none"> <li>बाढीले पुऱ्याउने असरहरू</li> <li>पहिरोले पुऱ्याउने असरहरू</li> <li>आगलागी तथा वन डढेलोबाट हुने क्षतिहरू</li> <li>बाढीबाट हुने क्षतिहरूबाट जोगाउने उपाय</li> <li>पहिरो रोकथाम,</li> <li>बायोइन्जिनियरिङ् जैविक व्यवस्थापन, वृक्षारोपण</li> </ul>	<ul style="list-style-type: none"> <li>बाढी, पहिरो, आगलागी भएको देखाउने चित्र, तस्वीरहरू देखाइ त्यसको असर बारे छलफल गर्ने,</li> <li>श्रव्य-दृश्य सामग्री, नेट इन्टरनेट प्रयोग गरी बाढी, पहिरो, आगलागीका प्रकोपका घटनाहरू देखाउने र त्यसबाट परेका असरहरू भन्न लगाउने,</li> </ul>	<ul style="list-style-type: none"> <li>प्रश्नोत्तर</li> <li>क्षेत्र भ्रमण</li> <li>परियोजना कार्य</li> </ul>

		<ul style="list-style-type: none"> <li>● नदी कटान, भू-क्षय रोकथामका उपायहरू</li> </ul>	<ul style="list-style-type: none"> <li>● स्थानीय रूपमा घटेका प्राकृतिक प्रकोपका घटनाहरू बाढी पहिरो डढेलोको सुरक्षितपूर्वक प्रत्यक्ष अवलोकन गराई प्रतिवेदन प्रस्तुत गर्न लगाउने</li> <li>● प्राकृतिक प्रकोप बाढी, पहिरो, आदिको नियन्त्रण व्यवस्थापनका कार्यहरूको अवलोकन गराउने र नियन्त्रणका उपायहरूलाई सूचिकृत गर्न लगाउने</li> </ul>	
७	परम्परागत ज्ञान, सिप र प्रविधि	<ul style="list-style-type: none"> <li>● कृषि क्षेत्रमा प्रयोग हुने स्थानीय प्रविधियुक्त सामग्रीको प्रयोग हसिया, कोदालो, हलो, जुवा, खोक, दाँदेको प्रयोग</li> <li>● घरायसी काममा प्रयोग हुने स्थानीय प्रविधि, औजार, चुलेसी, चक्कु, ठेकी, मदानी, चर्खा, उइटा, बन्दरो, वर्मा, फिर, आँटा, रूखान, छिनो, सिलोटो, ओखल, मुसल, ढिकी, जाँतो, चाल्नी, डोको, नाम्लो, डालीको प्रयोग</li> <li>● स्थानीय प्रविधि गुन्द्रुक साँध्ने, खुर्पा हँसिया बनाउने प्रविधि, खलाती, आँटामा अडुवा सुकाउने, साँठी बनाउने प्रविधि, धनु-तीर बनाउने प्रविधिको प्रयोग</li> <li>● काठ कुँदेर ठेकी तथा अन्य काठका समान बनाउने प्रविधिको प्रयोग</li> </ul>	<ul style="list-style-type: none"> <li>● चित्र तस्वीर देखाइ कृषि क्षेत्रमा प्रयोग भएका परम्परागत ज्ञान सिपको विषयमा छलफल गराउने ,</li> <li>● श्रव्य-दृश्य सामग्री तथा अवलोकनात्मक भ्रमण गराई परियोजना कार्य गराउने,</li> <li>● स्थानीय क्षेत्रमा अवलोकन भ्रमण गराई प्रतिवेदन प्रस्तुत गर्न लगाउने,</li> </ul>	<ul style="list-style-type: none"> <li>● प्रश्नोत्तर</li> <li>● क्रियाकलापको अवलोकन</li> <li>● गृहकार्य</li> <li>● परियोजना कार्य निर्माण</li> </ul>

८.	महामारी जन्य रोग बच्चे र उपायहरू	<ul style="list-style-type: none"><li>● साबुन पानीको प्रयोग,</li><li>● दिसा पिसाब पछि चर्पीमा पानीको प्रयोग</li><li>● मास्क उचित तरिकाले प्रयोग</li></ul>	<ul style="list-style-type: none"><li>● शिक्षकले प्रयोगात्मक कक्षा सञ्चालन गरी सोही अनुसार विद्यार्थीलाई गर्न लगाउने</li></ul>	<ul style="list-style-type: none"><li>● प्रदर्शन</li><li>● अवलोकन</li><li>● प्रयोगात्मक</li><li>● छलफल</li></ul>
----	----------------------------------	---	--	--

**कक्षा ४**

क्र.सं.	विषय क्षेत्र	विषय विस्तृतीकरण	सिकाइ सहजीकरण क्रियाकलाप	मूल्याङ्कन
१.	हुप्सेकोट गाउँपालिकाको परिचय	<ul style="list-style-type: none"> <li>गाउँपालिकाको चार किल्ला-पूर्व पश्चिम, उत्तर दक्षिण सिमाना</li> <li>वडा समिति गठन</li> <li>गाउँपालिकाको वडा-वडामा रहेका महत्त्वपूर्ण स्थानहरू</li> <li>वडा समितिका कार्यहरू</li> </ul>	<p><b>सिकाइ सहजीकरण क्रियाकलाप</b></p> <ul style="list-style-type: none"> <li>गाउँपालिकाको नक्सा (राजनीतिक, भौतिक) देखाई भौगोलिक र राजनीतिक विभाजनको चित्र देखाई छलफल गराउने,</li> <li>वडाका निर्वाचित पदाधिकारीको तालिका देखाई सांगठनिक संरचना विद्यार्थीलाई पालैपालो प्रस्तुत गर्न लगाउने,</li> <li>श्रव्य-दृश्य सामग्री, प्रयोग गरी गाउँपालिकाको भौगोलिक संरचना बताउन लगाउने,</li> <li>विभिन्न वडाका महत्त्वपूर्ण स्थलहरूको अवलोकन भ्रमण गराई प्रतिवेदन प्रस्तुत गर्न लगाउने,</li> <li>उत्कृष्ट नक्शा निर्माण गर्ने विद्यार्थीलाई पुरस्कृत गर्ने ,</li> <li>सांगठनिक संरचनाको चार्ट बनाउन लगाउने</li> <li>वडा समितिले गरेका कार्यहरूको सूची तयार गर्न लगाउने,</li> </ul>	<ul style="list-style-type: none"> <li>प्रश्नोत्तर विधी</li> <li>परियोजना कार्य</li> <li>छलफल</li> </ul>



२.	भौगोलिक अवस्थिति	<ul style="list-style-type: none"> <li>● तराइको भौगोलिक अवस्था</li> <li>● पहाडको भौगोलिक अवस्था र स्थिति</li> <li>● आफ्नो स्थानीय रूपमा पाइने वनस्पति-साल शिशौ साज, धान, गहुँ, सिस्नो ऐसेलु, केमुनो, बाबियो, खरको परिचय</li> <li>● आफ्नो वडा टोलको नक्सा</li> </ul>	<ul style="list-style-type: none"> <li>● नक्शा देखाई भौगोलिक र राजनीतिक विभाजनको अवस्थाको विषयमा छलफल गराउने,</li> <li>● श्रव्य-दृश्य सामग्री प्रस्तुत गरी भौगोलिक र राजनीतिक विभाजन देखाई आफ्नो जनजीवनको विविधता प्रस्तुत गर्न लगाउने,</li> <li>● स्थानीय वनस्पति र स्थानको अवलोकन भ्रमण गराई विद्यार्थीलाई प्रतिवेदन प्रस्तुत गर्न लगाउने,</li> <li>● विभिन्न भौगोलिक स्थानहरूको अवलोकन गर्न लगाई परियोजनाकार्य निर्माण गर्न लगाउने,</li> </ul>	<ul style="list-style-type: none"> <li>● प्रश्नोत्तर</li> <li>● गृहकार्य</li> <li>● विद्यार्थी क्रियाकलाप अवलोकन</li> <li>● परियोजना कार्य निर्माण</li> </ul>
३.	सामाजिक साँस्कृतिक अवस्था	<ul style="list-style-type: none"> <li>● मगर जातीको रीतिरिवाज परम्परा, चाडपर्व, भेषभुषा, रहनसहन, खानपान</li> <li>● गुरुङ जातीको रीतिरिवाज, परम्परा, चाडपर्व, भेषभुषा, रहनसहन, खानपान</li> <li>● थारू जातीको रीतिरिवाज परम्परा चाडपर्व, भेषभुषा, जात्रा, रहनसहन, खानपान</li> <li>● ब्राह्मण, क्षेत्री, दलित, दशनामी आदिको रितिरीवाज, परम्परा, चाडपर्व, रहनसहन, खानपान</li> <li>● क्रिस्चियन बौद्धमार्गी, हिन्दु, मुशिलमका पर्व, रहनसहन, खानपान</li> </ul>	<ul style="list-style-type: none"> <li>● चित्र, तस्वीर देखाई विभिन्न जातजाति रीतिरिवाज, परम्परा भेषभुषा, खानपान, जात्राको छलफल गराउने</li> <li>● श्रव्य-दृश्य सामग्रीको प्रयोग गरी रीतिरिवाज परम्परा भेषभुषा, खानपान, जात्रा, पर्वको प्रत्यक्ष तस्वीर देखाई अवलोकनात्मक प्रतिवेदन प्रस्तुत गर्न लगाउने,</li> <li>● चित्र, तस्वीर, डकुमेन्ट्री देखाई विभिन्न जातिको पहिरन, खानपान र पर्वको अलग-अलग सूचि तयार गर्न लगाउने,</li> </ul>	<ul style="list-style-type: none"> <li>● प्रश्नोत्तर</li> <li>● प्रतिवेदन लेखन</li> <li>● गृहकार्य</li> <li>● परियोजना कार्य निर्माण</li> </ul>

		<ul style="list-style-type: none"> <li>● गाउँपालिका भित्रका प्रमुख वनहरू मयुर पोखरी वन, शान्ति वन, विराट वन, शुम्कीदेवि वन, मौलाथर वन, जुगेपानी बन, शंखदेव वन</li> <li>● गिरवारी खोला पत्थर खोला, सुखौरी खोला, राक्से खोला आदिको नाम</li> <li>● धौबादी, हुप्सेकोट फलामखानी, नाम्जा कोट, रुम्सी, चुनढुङ्गा, चुरे क्षेत्र</li> <li>● मौलाथर डाँडा, धौवादी डाँडा, बसेनी डाँडा, घोरल, मृग, हरिण, कालिज, बँदेल, चितुवा लुईचे (वन कुखुरा), मयुर</li> </ul>	<ul style="list-style-type: none"> <li>● विभिन्न जातजातिका चाडपर्व, पोशाक, खानपान, नाचगान, भेषभूषा, धर्म आदिको अवलोकन गराई परियोजना कार्य गराउने,</li> <li>● चित्र र तस्विर देखाई प्राकृतिक स्रोत र साधनको विषयमा छलफल गराउने,</li> <li>● श्रब्य-दृश्य सामग्रीको प्रयोग गरी गाउँपालिकामा पाईने प्राकृतिक स्रोत र साधनको विषयमा छलफल गराउने,</li> <li>● अवलोकन भ्रमण गराई प्रतिवेदन प्रस्तुत गर्न लगाउने,</li> <li>● उल्लेखित विषयसँग सम्बन्धित परियोजना कार्य गराउने,</li> <li>● विषयवस्तुसँग सम्बन्धित हाजिरी जवाफ प्रतियोगिता संचालन गर्ने</li> </ul>	<ul style="list-style-type: none"> <li>● प्रश्नोत्तर</li> <li>● सिकाइ क्रियाकलापको अवलोकन</li> <li>● एकाइ परीक्षा</li> <li>● परियोजना कार्य</li> <li>● गृहकार्य</li> </ul>
४.	<p>हाम्रा प्राकृतिक स्रोत र साधनहरू</p>	<ul style="list-style-type: none"> <li>● यातायात-चोरमारा-इयालबास-रुम्सी सडकखण्ड, इयालबास-डण्डा सडकखण्ड, इयालबास-गैजाखोला कच्ची पहाडी सडकखण्ड, इयालबास - फलामखानी सडकखण्ड</li> </ul>	<ul style="list-style-type: none"> <li>● विकासका पूर्वाधारहरू भल्काउने शिक्षा स्वास्थ्य यातायात सञ्चार सेवा व्यापार आदि भल्काउने चित्रहरू देखाई विकास भएका र नभएका स्थानहरूबीच तुलना गर्न लगाउने,</li> </ul>	<ul style="list-style-type: none"> <li>● प्रश्नोत्तर</li> <li>● सिकाइको क्रियाकलापको अवलोकन</li> </ul>
५.	<p>विकासका पूर्वाधारहरू र सम्भावना</p>			

		<ul style="list-style-type: none"> <li>स्वास्थ्यचौकी, झ्यालबास- कावासोती, झ्यालबास विद्युत् प्रसारण लाइन, चोरमारा झ्यालबास विद्युत् प्रसारण लाइन, डीहि होमस्टे, मौलाथर होमस्टे, रूम्सी होमस्टे, झ्यालबास बजार, होटल, लज सेवा, रूम्सी मौलाथर सुठी अडुवा प्रशोधन, बेलहानी गिरुवारी कृषि विकास क्षेत्र</li> <li>रूम्सी अग्रीसो तथा तरकारी उत्पादन एवम् बाखा पालन क्षेत्र, बसेनी, धोबादी घोरल, भारल, संरक्षण क्षेत्र, पर्यटकीय स्थल, गाउँपालिका भित्र सञ्चालित बचत तथा ऋण एवं बहुउद्देशीय सहकारी संस्थाहरू</li> </ul>	<ul style="list-style-type: none"> <li>श्रव्य-दृश्य सामग्रीको माध्यमबाट विकासका पूर्वाधार भएका स्थान र नभएको स्थानका मानिसको जनजीवन बीच तुलना गराउने,</li> <li>विकासका पूर्वाधार भएका स्थानमा शैक्षिक अवलोकन भ्रमण गराई प्रतिवेदन प्रस्तुत गर्न लगाउने,</li> <li>विकासका पूर्वाधारहरूबाट मानिसले लिएका फाइदाका विषयमा छलफल गराइ परियोजना कार्य गराउने,</li> </ul>	<ul style="list-style-type: none"> <li>एकाइ तथा साप्ताहिक परीक्षा</li> <li>गृहकार्य</li> <li>परियोजना कार्य</li> </ul>
<p>६. प्राकृतिक तथा व्यवस्थापन र हरित विद्यालय</p>	<ul style="list-style-type: none"> <li>बाढी, पहिरो, भू-क्षयका कारणहरू</li> <li>प्राकृतिक प्रकोपको कारणहरू र मानवीय क्रियाकलापको अन्तरसम्बन्ध</li> </ul>	<ul style="list-style-type: none"> <li>प्राकृतिक प्रकोप (बाढी, पहिलो र भू-क्षय)का चित्रहरू देखाई छलफल गराउने</li> <li>श्रव्य-दृश्य सामग्रीको प्रयोगगरी प्राकृतिक प्रकोपका घटनाहरू देखाउने,</li> <li>प्राकृतिक प्रकोप भएका स्थानमा अवलोकन भ्रमण गराई प्रतिवेदन प्रस्तुत गर्न लगाउने,</li> </ul>	<ul style="list-style-type: none"> <li>प्रश्नोत्तर अन्तर्वार्ता</li> <li>गृहकार्य</li> <li>परियोजना कार्य निर्माण</li> <li>एकाइ तथा कक्षा परीक्षा</li> </ul>	

७.	<p>परम्परागत ज्ञान, सिप र प्रविधि</p>	<ul style="list-style-type: none"> <li>घरबुनाको कपडा र आधुनिक मेसिन बाट बनेको कपडा बीच फरक</li> <li>स्थानीय घरेलु प्रविधिबाट उत्पादित मदिरा र आधुनिक प्रविधिबाट उत्पादन गर्ने तरिका बीच फरक</li> <li>अडुवाबाट सुठो बनाउने प्रविधि</li> <li>स्थानीयरूपमा औजार बनाउने हँसिया, कुटो, कोदालो, चक्कु, छुरी, बुलेसी बनाउने आरन प्रविधि</li> <li>बाँसको चोयाबाट डोको, डालो, नाड्लो निर्माण</li> <li>दही मथ्ने मदानी, ठेकीको प्रयोग</li> <li>हरिया सागपात लगायत अन्य तरकारीलाई बचाएर राख्ने प्रविधि, हरियो सागपातबाट गुन्द्रुक बनाउने प्रविधि र प्रयोग</li> </ul>	<ul style="list-style-type: none"> <li>चित्र, तस्वीरबाट स्थानीय परम्परागत ज्ञान, सिपको प्रयोग भएका सामग्री देखाउने,</li> <li>इन्टरनेट र कम्प्युटरको प्रयोगबाट स्थानीय ज्ञान सिप र प्रविधिको प्रयोग भएका सामग्री देखाउने,</li> <li>स्थानीय स्रोत शिक्षकको प्रयोग गरी स्थानीय परम्परागत ज्ञान सिपको प्रयोगबाट सामग्री निर्माण गर्न सिकाउने,</li> <li>अवलोकन भ्रमण गराउने,</li> </ul>	<ul style="list-style-type: none"> <li>प्रश्नोत्तर</li> <li>साप्ताहिक तथा एकाई परीक्षा</li> <li>गृहकार्य</li> <li>प्रयोगात्मक परीक्षा</li> <li>परियोजना कार्य</li> </ul>
८.	<p>मगर भाषा र साहित्य</p>	<ul style="list-style-type: none"> <li>वर्णमाला</li> <li>- व्यञ्जनवर्ण</li> <li>- स्वर वर्ण</li> <li>- आधा अक्षर</li> </ul>	<ul style="list-style-type: none"> <li>शब्दपत्तीमा मगर भाषाका वर्णमाला प्रदर्शन गर्ने</li> <li>अक्षरपत्ती, वाक्यपत्ती र अंक भएको चार्ट प्रस्तुत गरी विद्यार्थीलाई अंक र अक्षरको विषयमा छलफल गराउने,</li> <li>नमूना कक्षा प्रस्तुत गरिसकेपछि पालैपालो विद्यार्थीहरूलाई भन्न लगाउने,</li> </ul>	<ul style="list-style-type: none"> <li>प्रश्नोत्तर</li> <li>छलफल</li> <li>कक्षाकार्य</li> <li>गृहकार्य</li> <li>प्रदर्शन</li> </ul>

		<ul style="list-style-type: none"> <li>● बाइखरी</li> <li>- अल्पप्राण</li> <li>- महाप्राण</li> <li>● मगर लिपिको अंक र अक्षर (एक देखि सय सम्म)</li> <li>● मगर भाषाका नाम र सर्वनामहरूको शब्दावलीहरू</li> <li>● मगरभाषामा सामान्य जोड-घटाउ</li> </ul>	<ul style="list-style-type: none"> <li>● उदाहरण प्रस्तुत गरी त्यस्तै विभिन्न शब्द अंकहरू विद्यार्थीहरूलाई पालेपालो भन्न लगाउने,</li> </ul>	
९.	महामारीजन्य रोग र बच्ने उपायहरू	<ul style="list-style-type: none"> <li>● साबुन पानीको उचित प्रयोग</li> <li>● शौचालयको उचित प्रयोग</li> <li>● मास्कको उचित प्रयोग</li> <li>● सिँगान, न्यालको उचित व्यवस्थापन</li> <li>● हाते रूमाल तथा टिस्तु पेपरको प्रयोग</li> <li>● कोभिड-१९, स्वाइन फ्लु, सार्स, बर्ड फ्लु, हैजा, भुडापखाला, रूघाखोकी</li> </ul>	<ul style="list-style-type: none"> <li>● शिक्षकले प्रयोगात्मक कार्य गरी सिकाउने</li> <li>● महामारीबाट कसरी बच्न सकिन्छ छलफल गराउने,</li> <li>● कोभिड-१९, स्वाइन फ्लु, सार्स, बर्ड फ्लु, हैजा, भुडापखाला, रूघाखोकी आदिको चित्र पोस्टर देखाई रोगबाट बच्ने उपायहरूको बारेमा छलफल गराउने,</li> </ul>	<ul style="list-style-type: none"> <li>● प्रदर्शन</li> <li>● छलफल</li> <li>● अवलोकन</li> <li>● प्रयोगात्मक क्रियाकलाप</li> </ul>

**कक्षा ५**

क्र.सं.	विषय क्षेत्र	विषय विस्तृतीकरण	सिकाइ सहजीकरण क्रियाकलाप	मूल्याङ्कन
१	हुप्सेकोट गाउँपालिकाको परिचय	<ul style="list-style-type: none"> <li>वडासमितिको सांगठनिक संरचना,</li> <li>गाउँपालिकाको अध्यक्ष र उपाध्यक्षको काम</li> <li>वडाध्यक्ष तथा वडा समितिको काम र कर्तब्य</li> <li>हुप्सेकोट गाउँपालिका र वडाको नक्सा र आफ्नो घर टोल बाटो वडा समितिको सांगठनिक संरचना</li> </ul>	<ul style="list-style-type: none"> <li>नक्शा र चित्र देखाई सांगठनिक संरचनामा छलफल गराउने,</li> <li>सांगठनिक चार्ट (वृक्ष चार्ट) तालिका प्रयोग गरी वडा समितिले गर्ने कार्यहरू विद्यार्थीलाई भन्न लगाउने,</li> <li>परियोजना कार्य दिने,</li> <li>गाउँपालिका अध्यक्ष र उपाध्यक्षको काममा छलफल गराउने ,</li> </ul>	<ul style="list-style-type: none"> <li>प्रश्नोत्तर</li> <li>कक्षा कार्य</li> <li>एकाइ परीक्षा</li> <li>गृह कार्य</li> <li>परियोजना कार्य</li> </ul>
२.	भौगोलिक अवस्थिति	<ul style="list-style-type: none"> <li>गाउँपालिकाको धरातलीय स्वस्म (पहाड बेसी र समथर मैदानी भुभागको)</li> <li>भू-बनोट अनुसार हावापानी र प्राकृतिक वनस्पतिमा फरक</li> <li>भू-बनोट अनुसार खेतीपातीमा विविधता खानपान र जनजीवनमा फरक</li> <li>भू-बनोट अनुसार भौगोलिक (भौतिक) नक्सा र सांगठनिक संरचना अनुसार राजनीतिक नक्सा</li> </ul>	<ul style="list-style-type: none"> <li>गाउँपालिकाको धरातलीय स्वस्म देखाउने भौतिक नक्शा देखाई छलफल गर्ने</li> <li>श्रव्य-दृश्य सामग्रीहरू प्रयोग गरी धरातलीय स्वरूप, खेतीपाती जनजीवन, विविध प्राकृतिक वनस्पति देखाई प्रतिवेदन प्रस्तुत गर्न लगाउने</li> <li>गाउँपालिकाको भौगोलिक नक्सा निर्माणको परियोजना कार्य गराउने,</li> <li>धरातलीय स्वस्म अनुसार हावापानी र प्राकृतिक वनस्पति खेतीपाती पेसा,</li> </ul>	<ul style="list-style-type: none"> <li>प्रश्नोत्तर</li> <li>गृहकार्य</li> <li>परियोजना निर्माण</li> <li>नक्सा निर्माण</li> <li>एकाई तथा साप्ताहिक परीक्षा</li> </ul>

			व्यवसायमा विविधता र जनजीवनमा फरक देखाउन तुलनात्मक चार्ट तालिका नक्साको प्रयोग गरी छलफल गराउने,	
३.	सामाजिक सौंस्कृतिक अवस्था	<ul style="list-style-type: none"> <li>गाउँपालिका भित्रका मगर जातीको रीतिरिवाज परम्परा, चाडपर्व, भेषभुषा, रहनसहन, खानपान</li> <li>गाउँपालिका भित्रका गुरुङ जातीको रीतिरिवाज, परम्परा, चाडपर्व, भेषभुषा, रहनसहन, खानपान</li> <li>गाउँपालिका भित्रका थारू जातीको रीतिरिवाज परम्परा चाडपर्व, भेषभुषा, जात्रा, रहनसहन, खानपान</li> <li>गाउँपालिका भित्रका ब्राह्मण, क्षेत्री, दलित, दशनामी आदिको रीतिरिवाज, परम्परा, चाडपर्व, रहनसहन, खानपान</li> <li>गाउँपालिका भित्रका क्रिश्चियन बौद्धमार्गी, हिन्दु, मुस्लिमका पर्व, रहनसहन, खानपान</li> </ul>	<ul style="list-style-type: none"> <li>चित्र, तस्वीर देखाई विभिन्न जातजाति रीतिरिवाज, परम्परा भेषभुषा, खानपान, जात्राको बारेमा छलफल गराउने</li> <li>श्रब्य-दृश्य सामग्रीको प्रयोग गरी रीतिरिवाज परम्परा भेषभुषा, खानपान जात्रापर्वको अवलोकन गराई प्रतिवेदन प्रस्तुत गर्न लगाउने,</li> <li>विभिन्न जातजाति, धर्म, पर्व, भेषभुषा, गरगहना, खानपानको अवलोकन गराई परियोजना कार्य गर्न लगाउने</li> </ul>	<ul style="list-style-type: none"> <li>प्रश्नोत्तर</li> <li>अन्तर्वार्ता</li> <li>परियोजना कार्य</li> <li>अवलोकन</li> <li>प्रतिवेदन लेखन</li> </ul>
४.	हाम्रा प्राकृतिक स्रोत र साधनहरू	<ul style="list-style-type: none"> <li>गाउँपालिका भित्रका वन, मुसे डाँडा वन, मयुर पोखरी बान, विराट वन, थुम्कीदेवी वन, सिर्जना वन, गुहेरी-गैडाखोला वन,</li> </ul>	<ul style="list-style-type: none"> <li>चित्र तस्वीर प्रयोग गरी विभिन्न प्राकृतिक स्रोत र साधनहरूको वर्णन गर्न लगाउने,</li> </ul>	<ul style="list-style-type: none"> <li>प्रश्नोत्तर अन्तर्वार्ता</li> <li>गृहकार्य</li> <li>परियोजना कार्य</li> </ul>

		<p>मौलाथर वन, पहारे वसेनी वन, धौवादी वन</p> <ul style="list-style-type: none"> <li>गाउँपालिका भित्रका प्रमुख नदी-खोला, गिरुवरी खोला, सुखौरा राक्से खोला, गैडाखोला</li> <li>गाउँपालिका भित्रको भरना, धौवादी भरना, गैडाखोला भरना</li> <li>गाउँपालिका भित्रका डाँडा पहाड, मोहन डाँडा, जगदेउ, मौलाथर डाँडा, नाम्जाकोट-पहारे बसेनी, धौवादी, बतासे डाँडा</li> <li>धोबादी हुप्सेकोट फलाम खानी</li> <li>गाउँपालिका भित्र पाइने वन्यजन्तु-घोरल, मृग, थोप्ले हरिण, पाटे चितुवा, भालु, मयुर, कालिज, तित्रा, लुइचे</li> </ul>	<ul style="list-style-type: none"> <li>विभिन्न वन समूह, नदीखोला, भरना, पहाड, जीवजन्तु आदिको अवलोकन भ्रमण गराई प्रतिवेदन प्रस्तुत तथा परियोजना कार्य गर्न लगाउने,</li> </ul>	<ul style="list-style-type: none"> <li>सिकेको क्रियाकलाप अवलोकन</li> <li>भ्रमण र प्रतिवेदन लेखन</li> </ul>
<p>५- विकासका पूर्वाधारहरू र सम्भावना</p>	<ul style="list-style-type: none"> <li>गाउँपालिका भित्र संचालित माध्यमिक तह सम्मका विद्यालयहरू</li> <li>हुप्सेकोट प्राविधिक शिक्षालय</li> <li>हुप्सेकोट स्वास्थ्य चौकी</li> <li>यातायात-चोरमारा-झ्यालबास सडक खण्ड</li> </ul>	<ul style="list-style-type: none"> <li>विभिन्न विकासका पूर्वाधारहरूको अवलोकन गराई प्रतिवेदन प्रस्तुत गर्न लगाउने,</li> <li>पर्यटकीय क्षेत्र लगायत विभिन्न स्थलहरूको भ्रमण गराई परियोजना कार्य गराउने,</li> </ul>	<ul style="list-style-type: none"> <li>प्रश्नोत्तर</li> <li>अन्तर्वार्ता</li> <li>गृहकार्य</li> <li>परियोजना कार्य</li> <li>अवलोकन</li> </ul>	



		<ul style="list-style-type: none"> <li>● गाउँपालिकाका सवै वडालाई जोड्ने सडक ट्रयाक र ट्रेकिंग ट्रयाक</li> <li>● झ्यालबास -फलाम खानी सडक</li> <li>● झ्यालबास -काठमाडौँ, झ्यालबास-पोखरा बस सेवा</li> <li>● गाउँपालिकाका सवै वडामा रेडियो, टेलिफोन, मोबाइल, टेलिभिजन, सेवा उपलब्ध</li> <li>● खानेपानी -वडा नम्बर १,२,३,४ मा स्वच्छ खानेपानी योजना रहेको</li> <li>● देउराली सोतीखोला खानेपानी आयोजना</li> <li>● गाउँपालिकाको वडा न. १,२,३,४, मा विद्युतीकरण भएको जलविद्युत आयोजना सञ्चालनमा रहेको पहाडी वडा नम्बर ५ र ६ मा सौर्य उर्जा</li> <li>● पर्यटन दृष्टिकोणले महत्त्वपूर्ण सांस्कृतिक पर्यटन, मगर संस्कृती, थारु संस्कृति, नेवार संस्कृति, गुरुङ र खस आर्य संस्कृति</li> <li>● प्राकृतिक पर्यटन- पहाड वनजङ्गल पहाड -ऐतिहासिक पर्यटकीय स्थल</li> </ul>	<ul style="list-style-type: none"> <li>● भ्रमण र प्रतिवेदन लेखन</li> </ul>
--	--	--	--

		<ul style="list-style-type: none"> <li>● क. रुद्रपुर गढी धौवादी</li> <li>● ख. मौलाधार दरबार शुम्की</li> <li>● घोरल संरक्षण क्षेत्र पहारे बसेनी हरिण, मुग,चितुवा, भालु ,मयुर कालिज, तित्रा, लुइचे</li> <li>● वडा नम्बर ५ र ६मा सुन्तलाको उत्पादन क्षेत्र बाखापालन क्षेत्र वडा नम्बर १,२,३ र ४ काँक्रा गोलभेडा र अन्य तरकारी उत्पादन कुखुरा पालन,धान उत्पादन, तराईको मैदानी भाग मकै पहाडी भाग</li> <li>● झ्यालबास ,गिरुवरी प्रमुख बजार र अन्य बेलवा बजार जुगेपानी शंखदेव व्यापारिक केन्द्र</li> <li>● पहाडी भेगमा संचालित होमस्टे रूस्सी, मौलाथर, धौवादी</li> </ul>		
६.	<p>प्राकृतिक प्रकोप तथा विपद् व्यवस्थापन र हरित विद्यालय</p>	<ul style="list-style-type: none"> <li>● रूस्सी पहिरो, पहिरोबासको पहिरो</li> <li>● वनविनाश खोरिया फँडानी</li> <li>● भू-क्षय : उर्वरभूमि वहाव, गेरान वहावले तराईमा नदी सतह बढ्ने र डुबानको समस्या</li> </ul>	<ul style="list-style-type: none"> <li>● प्राकृतिक प्रकोप र विपदका चित्र, पोस्टर आदि प्रस्तुत गरी छलफल गराउने,</li> <li>● श्रव्य-दृश्य सामग्रीको प्रयोग गरी प्राकृतिक प्रकोप र विपदका विषयमा प्रतिवेदन प्रस्तुत गर्न लगाउने,</li> </ul>	<ul style="list-style-type: none"> <li>● अवलोकन</li> <li>● परियोजना कार्य</li> </ul>

		<ul style="list-style-type: none"> <li>● बाढी: गिरवारि खोला बाढी , पत्थर खोला बाढी राक्सेखोला, गैँडाखोला बाढी</li> <li>● अतिवृष्टि भू-क्षय डुबान कटान धनजनको क्षति</li> <li>● वृक्षरोपण, तटबन्ध निर्माण, खोरिया प्रथा बन्द, सुरक्षित स्थानमा आवास, जैविक प्रविधिको उपयोग</li> <li>● हरित विद्यालय : वृक्षरोपण, करेसाबारी, फुलबारी निर्माण</li> <li>● कौशी तथा गमला खेती</li> </ul>	<ul style="list-style-type: none"> <li>● प्राकृतिक प्रकोप तथा यसको व्यवस्थापनमा स्थानीय प्रविधिको अवलोकन गराई परियोजना कार्य गराउने,</li> </ul>	
७.	परम्परागत ज्ञान, सिप र प्रविधि	<ul style="list-style-type: none"> <li>● परम्परागत खानेकुरा खिचडी, गुन्द्रुक, सिसनो, सिमालीको मुन्टा, गिह्ला, सिमल तरुल, कुरिलो, खुदो</li> <li>● परम्परागत औषधि- निमपत्ता, असुरो, आकाशो बेलि, हर्षो, बर्षो अमलाको चूर्ण, बेसार, फिटकिरी, खयर, कालो जीरा, दयाँलो, चरी अमीलो, आश्वगन्ध, सर्पगन्ध, अर्जुन फूल, दारिमको बोक्रा फल, बिरेनुन, हिग, ज्वानो, मेथी, तुलसी पत्ता, मह, अडुवा, सुठो</li> </ul>	<ul style="list-style-type: none"> <li>● परम्परागत खानेकुरा, औषधी आदि चित्र पोष्टरको मद्दतबाट छलफल गराउने,</li> <li>● परम्परागत सिपको लागि श्रोत शिक्षकको व्यवस्थापन गरी प्रयोगात्मक सिकाइ कार्य गराउने,</li> <li>● गाउँघरमा हुने परम्परागत खानेकुरा औषधी तथा सिपको परियोजनाकार्य गराउने,</li> </ul>	<ul style="list-style-type: none"> <li>● प्रश्नोत्तर</li> <li>● प्रयोगात्मक</li> <li>● अवलोकन</li> <li>● परियोजना कार्य</li> </ul>

		<ul style="list-style-type: none"> <li>● परम्परागत सिप -</li> <li>● फलामको हसिया, खुर्पा ,बन्दरो, कुटो ,कोदालो, बर्मा, भ्नीर, हलो,जुवा, ठेकि, मदानी, काठे आरी, सन्दुक, तुला, डम्फु, मादल</li> <li>● घर(बुनाको कपडा खादी, ढाका, भोला बुनाइ</li> <li>● राष्ट्रिय हतियार- खुकुरी निर्माण</li> <li>● खाद्य सुरक्षा-साग सुकाउने, अमिल्याउने, अडुवाबाट सुठी</li> <li>● घरेलु रक्सी निर्माण,जाड, निर्माण, ढुंगाको कुदाई, (शील्पकला), काष्ठकला</li> </ul>		
८.	मगर भाषा र साहित्य	<ul style="list-style-type: none"> <li>● क्रियापद</li> <li>● दैनिक रूपमा प्रयोग हुने क्रियापदहरूको प्रयोगगरी सरल र संयुक्त वाक्य</li> <li>● विशेषण</li> <li>● गुणमात्र संख्या अवस्था जनाउने विशेषणहरूको तालिका</li> <li>● नामयोगी</li> </ul>	<ul style="list-style-type: none"> <li>● शब्दपत्तीमा क्रियापदहरूको सूची तयार गरी प्रस्तुत गर्ने,</li> <li>● दैनिक रूपमा प्रयोग हुने क्रियापदहरूको तालिका बनाई वाक्य निर्माण गर्न लगाउने,</li> <li>● फरक-फरक किसिमका विशेषणहरूको तालिका प्रस्तुत गर्ने</li> <li>● तालिकामा प्रस्तुत गरेका विशेषणबाट कम्तिमा ५-५ वटा वाक्य बनाउन लगाउने,</li> </ul>	<ul style="list-style-type: none"> <li>● परीक्षा (लिखित, र मौखिक प्रयोगात्मक)</li> <li>● छलफल</li> <li>● अन्तरवार्ता</li> <li>● प्रदर्शन</li> </ul>

		समय र स्थान नामयोगिहरूको प्रयोग	जनाउने	<ul style="list-style-type: none"> <li>मगर भाषाको नामयोगिहरूको शब्दपत्तीमा एक-एक गरेर प्रस्तुत गर्ने,</li> <li>तालिकामा प्रस्तुत गरिएका वाक्यमा नामयोगिहरूलाई रेजा गर्न लगाउने,</li> <li>क्रियायोगिहरूको प्रयोग गरी सरल र संयुक्त वाक्य बनाउन लगाई पालैपालो प्रस्तुत गर्न लगाउने,</li> </ul>	
९.	महामारी जन्य रोग र बच्ने उपायहरू	<ul style="list-style-type: none"> <li>बर्ड फ्लु, स्वाइन फ्लु, सार्स, कोभिड-१९, नोबेल कोरोना भाइरस, हैजा, भाडापखाला, रुघाखोकीका लक्षणहरू, बच्ने उपायहरू र सामग्रीको प्रयोग</li> </ul>	<ul style="list-style-type: none"> <li>पोष्टर चित्र प्रस्तुत गरी छलफल गराउने,</li> <li>विभिन्न रोगका लक्षण र बच्ने उपायका चार्ट प्रस्तुत गरी प्रतिवेदन प्रस्तुत गर्न लगाउने,</li> </ul>	<ul style="list-style-type: none"> <li>प्रश्नोत्तर</li> <li>कक्षा छलफल</li> <li>वाक्यपत्ति</li> <li>कक्षाकार्य</li> <li>प्रदर्शन</li> </ul>	

## कक्षा ६

क्र.सं.	विषय क्षेत्र	विषय विस्तृतीकरण	सिकाइ सहजीकरण क्रियाकलाप	मूल्याङ्कन
१.	हुप्सेकोट गाउँपालिकाको परिचय	<ul style="list-style-type: none"> <li>गाउँ कार्यपालिकाको गठन प्रक्रिया</li> <li>आफ्नो गाउँपालिकाको भौगोलिक वनावट</li> <li>आफ्नो र अन्य छिमेकी गाउँ/नगरपालिका बीच राजनीतिक, सांगठनिक संरचनाको समानता र भिन्नता</li> <li>आफ्नो र अन्य छिमेकी गाउँ/नगरपालिका बीच जनजीवन आर्थिक, सामाजिक क्रियाकलाप बीच समानता र भिन्नता</li> <li>आफ्नो र अन्य छिमेकी गाउँ/नगरपालिका बीच विकासका पुर्वाधारहरू र सम्भावनाका क्षेत्रहरू बीच समानता र भिन्नता</li> <li>नक्सामा गाउँपालिकाका स्थान-झ्यालबास, गिरुवारी बजार, धौबादी, रुद्रपुर, मौलाथर, घोरल संरक्षण क्षेत्र, गिरुवारी खोला, पत्थर खोला, बतासेडाँडा, शुम्कीदेवी</li> </ul>	<ul style="list-style-type: none"> <li>नक्सा चित्रको प्रयोग गरी गाउँपालिकाको भौगोलिक अवस्था तथा राजनीतिक सांगठनिक अवस्थाको छलफल गराउने,</li> <li>अवलोकन भ्रमण गराई गाउँपालिकाहरूको तुलनात्मक प्रतिवेदन प्रस्तुत गर्न लगाउने,</li> <li>श्रव्य-दृश्य सामग्रीको प्रयोग गरी गाउँपालिकाका कार्य प्रस्तुत गरी प्रतिवेदन लेख्न लगाउने,</li> <li>वर्गचित्र बनाई नक्सा निर्माण गराउने,</li> </ul>	<ul style="list-style-type: none"> <li>प्रश्नोत्तर</li> <li>गृहकार्य</li> <li>एकाइ परीक्षा</li> <li>परियोजना कार्य</li> <li>प्रतिवेदन लेखन</li> </ul>
२.	भौगोलिक अवस्थिति	<ul style="list-style-type: none"> <li>गाउँपालिकाका धरातलीय स्वस्म</li> </ul>	<ul style="list-style-type: none"> <li>भौतिक नक्सा, चित्रको प्रयोगगरी तथा श्रव्य-दृश्य सामग्रीको प्रयोग गरी धरातलीय</li> </ul>	<ul style="list-style-type: none"> <li>प्रश्नोत्तर</li> <li>गृह कार्य</li> </ul>

	<ul style="list-style-type: none"> <li>● पहाडी भाग- केही काँठ र समथर मैदानी भू-भागको परिचय</li> <li>● चिसो हावापानी- पहाडी भाग, धौवादी, मौलाथर, जगदेव,</li> <li>● न्यानो हावापानी-मध्य तापिय मोहनडाँडा शखदेव दमारडाँडा,रुस्सी, नाम्जाकोट, कुटे</li> <li>● तातो हावापानी- समथर मैदानी भाग, गिरवारी, जुल्येदार, कोलिया, गुहेरी, बेलवा, शंखदेव, जुगेपानीको परिचय,</li> <li>● वनस्पति- गुराँस कटुस, काफल,</li> <li>● उच्च पहाडी भेग- साल, अन्य पतभुड प्रकारका वनस्पति, सिस्नो, केजुकी</li> <li>● ऐसेलु- काँठ तथा पहाडका भाग</li> <li>● साल सिस्नो, साज, आप, अन्य उष्णप्रदेशीय वनस्पति</li> <li>● समथर भूभाग- खेती- पहाड- मकै कोदो,</li> <li>● फेदी - कही धान कोदो</li> <li>● समथर भाग- मकै, गहुँ, तोरी</li> </ul>	<p>स्वरूपको विषयमा प्रतिवेदन प्रस्तुत गर्न लगाउने ,</p> <ul style="list-style-type: none"> <li>● शैक्षिक अवलोकन भ्रमण गराई गाउँपालिकाको भौगोलिक अवस्थितिको बारेमा विद्यार्थीलाई प्रतिवेदन लेखन तथा परियोजना कार्य गर्न लगाउने</li> </ul>	<ul style="list-style-type: none"> <li>● परियोजना कार्य</li> <li>● एकाई परीक्षा</li> </ul>
--	---	--	--

३.	सामाजिक-सौस्कृतिक अवस्था	<ul style="list-style-type: none"> <li>● मगरजातिको सोरठी, कौरा, घाटु, झ्याउरे नाचको महत्त्व</li> <li>● थारू जातिको झ्याम्टा, मेडरी, रसधारी, रामभुमारी (राम चरित्र) कृष्ण लिला (रसधारी)को परिचय</li> <li>● गुरुङ जातिको घाटु, सोरठी, मारुनी नाचको महत्त्व</li> <li>● ब्राह्मण, क्षेत्री, दशनामी-बालन, बुटुका</li> <li>● नेवार-लाखे नाच, चर्या नाच, देवीदेवताको चरित्र सम्बन्धी नृत्य (चर्या नाच) को महत्त्व</li> <li>● मगर, गुरुङ, नेवार, थारू जातिको भेषभूषाको जातीय महत्त्व</li> <li>● गाउँपालिका भित्रका जातिहरूको जन्म, मृत्यु, विवाह, संस्कार</li> </ul>	<ul style="list-style-type: none"> <li>● चित्र, तस्वीर, पोस्टर आदिको माध्यमबाट सामाजिक सांस्कृतिक अवस्थामा छलफल गराउने,</li> <li>● श्रव्य-दृश्य सामग्रीको प्रयोगबाट विभिन्न जात जातिका रीतिरिवाज, परम्परा, भेषभूषा, चाडपर्वको बारेमा छलफल गराउने,</li> <li>● विभिन्न जातजातिका बस्तीहरूको अवलोकन भ्रमण गराई विभिन्न सांस्कृतिक क्रियाकलापहरूको परियोजना कार्य गर्न लगाउने</li> <li>● कक्षामा अन्तर्जातीय, अन्तरसमुदायको विद्यार्थी बीच अन्तरक्रिया र छलफल गराउने,</li> </ul>	<ul style="list-style-type: none"> <li>● प्रश्नोत्तर</li> <li>● गृहकार्य</li> <li>● परियोजना कार्य</li> <li>● एकाइ परीक्षा</li> </ul>
४.	हाम्रा प्राकृतिक स्रोत र साधनहरू	<ul style="list-style-type: none"> <li>● गाउँपालिका भित्रका सामुदायिक वन मुसेडाँडा, मयुर पोखरी, विराट शुम्कीदेवी, शांति बन, शखदेव आदिको उपयोग र महत्त्व,</li> </ul>	<ul style="list-style-type: none"> <li>● चित्र, तस्वीर, पोस्टर प्रस्तुत गरी छलफल गराउने,</li> <li>● श्रव्य-दृश्य सामग्रीको माध्यमबाट प्राकृतिक स्रोत साधनहरू देखाई</li> </ul>	<ul style="list-style-type: none"> <li>● प्रश्नोत्तर</li> <li>● गृहकार्य</li> <li>● परियोजना कार्य</li> </ul>



		<ul style="list-style-type: none"> <li>गिरुवारीखोला, पथर खोला, राकसेखोला, गैडाखोला लगायत अन्य खोलाको महत्त्व र उपयोग</li> <li>गैडाखोला शखदेवको भरनाको महत्त्व</li> <li>देशकै सबभन्दा ठूलो फलाम खानी धौवादी हुस्पेकोट फलामखानीको उपयोग र महत्त्व</li> <li>गाउँपालिका भित्रका मुख्य अग्ला डाँडा धौवादी वतासे डाँडा ,मौलाथर दरवार, रुद्रपुर गढी, बसेनी, नाम्जाकोट डाँडा आदिको उपयोग र महत्त्व</li> <li>गाउँपालिका भित्र पाइने जनावर, पन्छी, घोरल, मृग, हरिण, बदेल, भालु, चितुवा, मयुर, कालिज, तित्ता, लुइचे, दुम्सी आदिको महत्त्व</li> </ul>	<p>विद्यार्थीलाई प्रतिवेदन प्रस्तुत गर्न लगाउने,</p> <ul style="list-style-type: none"> <li>शैक्षिक अवलोकन भ्रमण गराउने,</li> <li>क्षेत्र भ्रमण गराई सम्बन्धित ठाउहरूका प्राकृतिक श्रोत साधनहरू उपयोग र महत्त्वका विषयमा परियोजनाकार्य गराउने ,</li> </ul>	<ul style="list-style-type: none"> <li>प्रतिवेदन लेखन</li> <li>एकाई परीक्षा</li> </ul>
५.	विकासका पूर्वाधारहरू र सम्भावना	<ul style="list-style-type: none"> <li>हुस्पेकोट स्वास्थ्य चौकी र निजी स्तरमा सञ्चालित क्लिनिकहरू</li> <li>इयालबास-काठमाडौँ, इयालबास-पोखरा बस सेवा</li> <li>गाउँपालिकाको सबै वडामा सडक सञ्जाल</li> <li>सञ्चार- गाउँपालिकाको सबै वडामा मोबाइल फोन सेवा उपलब्ध</li> </ul>	<ul style="list-style-type: none"> <li>चार्ट, तालिका, पोस्टर चित्रको प्रयोग गरी छलफल गराउने ,</li> <li>श्रव्य-दृश्य सामग्रीको प्रयोग गरी विकासका पूर्वाधार र सम्भावनाहरूको प्रतिवेदन प्रस्तुत गर्न लगाउने ,</li> <li>शैक्षिक अवलोकन भ्रमण गराई परियोजना कार्य निर्माण गर्न लगाउने,</li> </ul>	<ul style="list-style-type: none"> <li>प्रश्नोत्तर</li> <li>गृहकार्य</li> <li>परियोजना कार्य</li> <li>प्रतिवेदन लेखन तथा प्रस्तुती</li> <li>एकाई परीक्षा</li> </ul>

		<ul style="list-style-type: none"> <li>● सबै वडामा इन्टरनेट सेवाको उपलब्धता</li> <li>● सबै वडामा टेलिभिजन सेवाको उपलब्धता</li> <li>● वडा नम्बर १,२,३, ४ मा ल्यान्डलाइन टेलिफोन</li> <li>● खानेपानी- गाउँपालिका को वडा नम्बर १,२,३,४, मा ग्रामीण खानेपानी आयोजना र ५ र ६ को खानेपानी सुविधाको उपलब्धता</li> <li>● विद्युतीकरण- वडा नम्बर १,२,३,४, मा राष्ट्रिय प्रसारण लाइनबाट विद्युतीकरण र अन्यत्र पनि सौर्य उर्जा र लघु जलविद्युत आयोजना</li> <li>● पर्यटन-हुस्पेकोट गाउँपालिकाको पर्यटन विकासको प्रचुर सम्भावना</li> <li>● प्राकृतिक पर्यटन- घोरल संरक्षण क्षेत्र, धौवादी, बतासे डाँडा मौलाथर, पहारे वसेनी</li> <li>● ऐतिहासिक पर्यटन- रुद्रपुरगढी मौलाथर दरबार शुम्की देवी</li> <li>● ३. सांस्कृतिक पर्यटन- मगर-गुरुङ थारु , नेवार, ब्राह्मण, क्षेत्री , दलित</li> </ul>	
--	--	--	--

		<ul style="list-style-type: none"> <li>● कृषि- धान, गहुँ, मकै, तरकारी, फलफूल, अडुवा, अम्रिसो, बाख्रापालन, कुखुरापालन</li> <li>● उद्योग- ससाना घरेलु उद्योग, भोला, स्विटर बुन्ने, वेकरी, डोको, डालो, नाम्लो नाङ्लो बुन्ने सिपको बिकास</li> <li>● व्यापार- झ्याल्वास, गिरुवारी, बेलवा, जुगेपानी, शंखदेव व्यापारिक केन्द्र</li> <li>● सेवा- शिक्षक सेवा, सेना प्रहरी, नर्स, लोकसेवा लगायत विविध सेवा</li> </ul>		
६.	<p>प्राकृतिक प्रकोप तथा विपद् व्यवस्थापन र हरित विद्यालय</p>	<ul style="list-style-type: none"> <li>● पहिरो- वडा न. ५ र ६ को पहाडी भेगमा पहिरो, प्राकृतिक विपद्, रूमिसको ढुलो पहिरो, पेलेगा दमारको पहिरो</li> <li>● बाढी- गिरवारी खोला, पत्थर खोला, राक्से खोला, गैडाखोला बाढी, डुवान, कटान, धनजनको क्षति</li> <li>● आगलागी र करेन्ट कारण -डढेलो, हेलचेक्र्याई, असुरक्षित बासस्थान, विजुलीको तार, विद्युतीय ज्ञान</li> <li>● असुर- ढुलो धन जनको हानी नोक्सानी, सुरक्षित आवासको अभाव</li> </ul>	<ul style="list-style-type: none"> <li>● प्राकृतिक प्रकोप तथा विपद् व्यवस्थापन सम्बन्धि चित्र, पोस्टर देखाई छलफल गराउने,</li> <li>● श्रव्य-दृश्य सामग्रीको प्रयोग गरी प्राकृतिक प्रकोप एवं विपद्हरू वारे ज्ञान र बोध क्षमताको विकास गराउने,</li> <li>● स्थानीय स्तरमा भएका विपद्हरूको अवलोकन गराई परियोजना कार्य गराउने</li> <li>● स्थानीय स्तरमा भएका विपद् व्यवस्थापनका क्रियाकलापहरू अवलोकन गराई प्रतिवेदन प्रस्तुत गर्न लगाउने</li> </ul>	<ul style="list-style-type: none"> <li>● प्रश्नोत्तर</li> <li>● गृहकार्य</li> <li>● परियोजना कार्य</li> <li>● एकाइ परीक्षा</li> </ul>

		<ul style="list-style-type: none"> <li>समुदाय र परिवारमा बालबालिका संरक्षणको चेतनाको अभाव ,स्थानीय स्तरमा रहेका पोखरी तथा तालको विशेष संरक्षण</li> <li>असर-बालबालिका डुबने र मृत्यु हुने पशु चौपाया डुबने विविध प्रकोप</li> </ul>	
७.	<p>परम्परागत ज्ञान, सिप र प्रविधि</p>	<ul style="list-style-type: none"> <li>प्रागारिक मल निर्माण र प्रयोग</li> <li>असुरो, निम्पत्ता: तेजपत्ता, गहुँत, तुथोको प्रयोग गरी जैविक विषादी निर्माण र प्रयोग</li> <li>काठे हलो, दाजे, हँसिया, खुर्पा, बाउसो, कोदालो निर्माण र प्रयोग</li> <li>ढिकी ,जाँतो ,कोलको प्रयोग</li> <li>पानीघट्टको प्रयोग</li> <li>असुरो दुधिलो, निम्पत्ता, सिमली, हर्षो, बर्षो, अमला (त्रिफला), आकसेवेली, तुलसी पत्ता, अडुवा, बेसार, मह, गुर्जोगानो, हड्डुर, कुरिलो आदि ज्वरो, खोकी, पिनास आदि रोगमा प्रयोग, ज्वानो, बिरैनुन, हिग, स्वाग त्रिफला, टिम्बुर, पेट सम्बन्धी रोगमा प्रयोग</li> <li>घरेलु जाडरक्सी, मदिरा उत्पादन गर्ने प्रविधि</li> <li>काष्ठकला- काठका भाडा तथा मुर्ति बनाउने कला र प्रविधि मदानी, ठेकी, हुडाल, मुर्ति</li> </ul>	<ul style="list-style-type: none"> <li>स्रोत शिक्षकको व्यवस्था गरी स्थानीय प्रविधि र ज्ञानको प्रयोग देखाई विद्यार्थीलाई प्राङ्गारिक मल निर्माण गर्न लगाउने</li> <li>स्थानीय स्तरमा अवलोकन भ्रमण गराई स्थानीय प्रविधिको प्रयोग देखाई प्रयोगात्मक कार्य गराउने ,</li> <li>तस्वीर, पोस्टरको प्रयोग गरी स्थानीय ज्ञान, सिप कसरी प्रयोग भएको छ देखाउने,</li> <li>प्रकोप न्युनीकरणमा स्थानीय ज्ञान र प्रविधिको प्रयोगबारेमा छलफल गराउने,</li> <li>बाँसको चोयाबाट बनेको भकारीले नदी, खोला नियन्त्रण गर्ने वृक्षरोपण, बाबियो, बाँस, अम्रिसो रोपनबाट बाढी नियन्त्रण, पहिरो रोकथामको बारेमा अवलोकन गराई प्रयोजनमा कार्य गराउने</li> </ul>
			<ul style="list-style-type: none"> <li>प्रयोगात्मक कार्यहरू</li> <li>एकाइ परीक्षा</li> <li>परियोजना कार्य</li> <li>प्रदर्शन</li> <li>अवलोकन</li> </ul>

		बनाउने कला, ढुंगाको मुर्ति बनाउने कला, प्रस्तरकला		
८.	मगर भाषा साहित्य र	<ul style="list-style-type: none"> <li>सामान्य वर्तमानकालको प्रयोग</li> <li>पूर्ण वर्तमानकालको प्रयोग</li> <li>अपूर्ण वर्तमानकालको प्रयोग</li> <li>एक वचन र बहुवचन शब्दहरू प्रयोग गरी लेखाइ र बोलाइ सिपको विकास</li> <li>मगर भाषाको बाह्र महिना, ऋतुको नाम</li> </ul>	<ul style="list-style-type: none"> <li>चार्टमा उदाहरण प्रस्तुत गरी समूहमा छलफल गराई वाक्य निर्माण गर्न लगाउने ,</li> <li>कक्षा कार्यमा समुह बनाएर छलफल गर्ने,</li> <li>प्रत्येक कालको प्रयोग गरी ३-३ ओटा उदाहरण लेख्न लगाउने र कक्षामा प्रस्तुत गर्न लगाउने,</li> <li>एक वचनबाट बहुवचनमा रूप परिवर्तन उदाहरणसहित भन्न लगाउने,</li> <li>तालिका बनाई एकवचन वाक्य र बहुवचन वाक्य निर्माण गर्न लगाउने,</li> </ul>	<ul style="list-style-type: none"> <li>छलफल</li> <li>प्रश्नोत्तर</li> <li>कक्षाकार्य</li> <li>गृहकार्य</li> </ul>
९.	महामारी जन्य रोग र बच्ने उपायहरू	<ul style="list-style-type: none"> <li>महामारीजन्य रोगका नाम, लक्षण, असर र रोकथामका उपायहरू</li> </ul>	<ul style="list-style-type: none"> <li>चित्र, पोस्टर, श्रव्य-दृश्य सामग्री प्रस्तुत गरी प्रयोगात्मक अभ्यास गराउने,</li> </ul>	<ul style="list-style-type: none"> <li>लिखित मौखिक परीक्षा</li> <li>प्रयोगात्मक परीक्षा</li> </ul>

**कक्षा ७**

क्र.सं.	विषय क्षेत्र	विषय विस्तृतीकरण	सिकाइ सहजीकरण क्रियाकलाप	मूल्याङ्कन
१.	हुप्सेकोट गाउँपालिकाको परिचय	<ul style="list-style-type: none"> <li>हुप्सेकोट गाउँपालिकाको भौगोलिक, साँस्कृतिक विशेषता,</li> <li>वर्ग बनाइ हुप्सेकोट गाउँपालिकाको नक्सामा आफ्नो टोल, घर, बाटो</li> <li>गाउँपालिकाले गर्ने कार्यहरू</li> <li>बजेट निर्माण, नीति नियम निर्माण, विकास निर्माणका</li> <li>गाउँपालिकाको क्षेत्राधिकार भित्रका न्यायिक समितिले हेर्ने मुद्दाहरू,</li> <li>गाउँसभाको गठन</li> </ul>	<ul style="list-style-type: none"> <li>हुप्सेकोट गाउँपालिकाको भौतिक तथा राजनीतिक नक्सा देखाइ, प्राकृतिक तथा सांठनिक विभाजनमा छलफल गराउने,</li> <li>नक्सामा हुप्सेकोटको मुख्य स्थानहरू देखाई आफ्नो घर, टोल, बाटो कता पर्दछ भनि विद्यार्थीलाई अनुमान गर्न दिने,</li> <li>गाउँपालिकाका विभिन्न ठाउँहरूको अवलोकन गराई ती ठाउँहरूका विषयमा विद्यार्थीलाई प्रतिवेदन प्रस्तुत गर्न लगाउने ,</li> <li>गाउँपालिकाको कार्यहरूको तालिका, गाउँसभाको गठनको चाट तालिका प्रस्तुत गरी परियोजना कार्य गराउने</li> </ul>	<ul style="list-style-type: none"> <li>प्रश्नोत्तर नक्सा निर्माण,</li> <li>सिप परीक्षण</li> <li>एकाइ परीक्षा</li> <li>गृहकार्य</li> </ul>
२.	भौगोलिक अवस्थिति	<ul style="list-style-type: none"> <li>वडा न. १-६ सम्मको भौगोलिक अवस्थिति</li> <li>यहाँको हावापानी, बनजंगल, खनिज, प्रमुख बालीनाली</li> </ul>	<ul style="list-style-type: none"> <li>गाउँपालिकाको धरातलीय स्वरूप देखाउने नक्सा प्रयोग गरी छलफल गर्ने,</li> <li>आफ्नो गाउँघरको जनजीवन भल्किने चित्र निर्माण गर्न लगाउने,</li> <li>स्थलगत शैक्षिक अवलोकन भ्रमण गराई प्रतिवेदन प्रस्तुत गर्न लगाउने,</li> </ul>	<ul style="list-style-type: none"> <li>प्रश्नोत्तर</li> <li>गृहकार्य</li> <li>परियोजना कार्य र प्रतिवेदन</li> </ul>

	<p>सामाजिक साँस्कृतिक अवस्था</p>	<ul style="list-style-type: none"> <li>● मगर जातिले प्रयोग गर्ने भाषा, धर्म, चाडपर्व, भेषभुषा, गरगहना, खानपान, जन्म, मृत्यु संस्कार, विवाह, प्रमुख पेशा</li> <li>● थारू जातिले प्रयोग गर्ने भाषा, धर्म, चाडपर्व, भेषभुषा, गरगहना, खानपान, जन्म, मृत्यु संस्कार, विवाह, प्रमुख पेशा,</li> <li>● गुरुङ्ग जातिले प्रयोग गर्ने भाषा, धर्म, चाडपर्व, भेषभुषा, गरगहना, खानपान, जन्म, मृत्यु संस्कार, विवाह, प्रमुख पेशा</li> <li>● नेवार जातिले प्रयोग गर्ने भाषा, धर्म, चाडपर्व, भेषभुषा, गरगहना, खानपान, जन्म, मृत्यु संस्कार, विवाह, प्रमुख पेशा</li> <li>● ब्राह्मण-क्षेत्री जातिले प्रयोग गर्ने भाषा, धर्म, चाडपर्व, भेषभुषा, गरगहना, खानपान, जन्म, मृत्यु संस्कार, विवाह, प्रमुख पेशा</li> </ul>	<ul style="list-style-type: none"> <li>● चित्र, पोस्टर आदिबाट विभिन्न जातजातिले प्रयोग गर्ने भेषभुषा, गरगहना, जन्म मृत्यु संस्कार आदिको विषयमा छलफल गराउने,</li> <li>● श्रव्य-दृश्य सामग्री प्रयोग गरी समुदायको भाषा, संस्कृति, खानपान आदिको विषयमा प्रतिवेदन प्रस्तुत गर्न लगाउने,</li> <li>● कक्षामा विभिन्न समुदायका विद्यार्थीबीच अन्तरक्रिया र छलफल गराउने,</li> </ul>	<ul style="list-style-type: none"> <li>● प्रश्नोत्तर</li> <li>● गृहकार्य</li> <li>● परियोजना कार्य</li> <li>● प्रतिवेदन लेखन</li> </ul>
<p>४</p>	<p>हात्रा प्राकृतिक स्रोत र साधनहरू</p>	<ul style="list-style-type: none"> <li>● वन अतिक्रमण र फडानी असार:- पहिरो, कृषि योग्य भूमिको नाश, गेग्रन बहाव, नदीको सतह उठ्नु, डुबान समस्या, नदी कटान, नदीनाला सुक्नु, जलबायु प्रदुषण</li> </ul>	<ul style="list-style-type: none"> <li>● चित्र पोस्टरको प्रयोग गरी छलफल गराउने,</li> <li>● श्रव्य-दृश्य सामग्रीको प्रयोग गरी प्राकृतिक स्रोत र साधनको विषयमा प्रतिवेदन लेख्न लगाउने,</li> <li>● स्थानीय सम्बन्धित क्षेत्रमा अवलोकन भ्रमण गराई परियोजना कार्य गराउने,</li> </ul>	<ul style="list-style-type: none"> <li>● प्रश्नोत्तर</li> <li>● गृहकार्य</li> <li>● निरीक्षण</li> <li>● परियोजना कार्य निर्माण</li> </ul>

	<p>र परिवर्तन, खेतीपाती र मानवीय जनजीवनमा पार्ने असर</p> <ul style="list-style-type: none"> <li>● <b>नदीनाला:-</b> नदिजन्य पदार्थको अति दोहन, ढुंगा, बालुवा, गिट्टी, माटोको तस्करी र तिव्र दोहन</li> <li>● पहाडी क्षेत्रमा अवैज्ञानिक तरिकाले जथाभावि बाटो निर्माण</li> <li>● असर- पहिरो, पानीका मुहान सुक्नु, सिंचाइ अभाव, कृषियोग्य भूमि खुम्चिनु जस्ता असर,</li> <li>● वनश्रोतको अति दोहन:</li> <li>● असर- वनक्षेत्र घट्नु वातावरणमा अक्सिजन घटि कार्बनडाइअक्साईड बढ्नु जस्ता असर</li> <li>● वन्यजन्तुको वासस्थानमा असर,</li> <li>● वन्यजन्तु र मानिसको बीचमा टकराव, मरुभूमीकरण वृद्धि,</li> <li>● वन्यजन्तु चोरी सिकारी:             <ul style="list-style-type: none"> <li>● असर- पर्यावरणीय सन्तुलनमा असर, वन्यजन्तु लोप, पर्यटन क्षेत्रमा नकारात्मक प्रभाव</li> </ul> </li> </ul>	<ul style="list-style-type: none"> <li>● एकाइ परीक्षारू</li> </ul>
--	--	--



<p>५. विकासका पूर्वाधारहरू र सम्भावना</p>	<ul style="list-style-type: none"> <li>• विकट भौगोलिक बनावटले शिक्षाले पारेको प्रभाव</li> <li>• विकट भौगोलिक बनावटले यातायात क्षेत्र, सडक निर्माण, सेवा विस्तार</li> <li>• स्वास्थ्य क्षेत्रमा भवन, जनशक्ति, उपकरण, र प्रविधिको अभावले उपचारत्मक स्वास्थ्यको विकासमा परेको प्रभाव</li> <li>• सञ्चारको विकासका लागि भौगोलिक बनावट र वस्ती निर्माणमा समस्या</li> <li>• विद्युतीकरणका समस्या</li> <li>• जनशक्ति विकासका सम्भावना र कठिनाई</li> <li>• पर्यटन विकासका सम्भावना</li> <li>• कृषि विकासका सम्भावना</li> <li>• सेवा र व्यापार विकासका सम्भावना र समस्या</li> </ul>	<ul style="list-style-type: none"> <li>• स्थानीय सम्बन्धित क्षेत्रमा अवलोकन भ्रमण गराइ चुनौती र सम्भावनाका क्षेत्रहरूका बारेमा व्यापक छलफल गराउने,</li> <li>• श्रव्य-दृश्य सामग्रीको प्रयोग गरी विकासका पूर्वाधारहरूको विषयमा प्रश्नोत्तर शैलीमा छलफल गर्ने ,</li> <li>• क्षेत्रभ्रमण गराई प्रतिवेदन प्रस्तुत गर्न लगाउने</li> </ul>	<ul style="list-style-type: none"> <li>• प्रश्नोत्तर</li> <li>• गृहकार्य</li> <li>• निरीक्षण</li> <li>• परियोजना कार्य निर्माण</li> <li>• प्रदर्शन र छलफल</li> </ul>
<p>६. प्राकृतिक प्रकोप तथा विपद् व्यवस्थापन र हरित विद्यालय</p>	<ul style="list-style-type: none"> <li>• गिरुवारी खोलाको बाढिबाट भएको धनजनको क्षति</li> <li>• जलाधार क्षेत्रमा वृक्षारोपण गर्ने वनविनाश रोकी संरक्षण</li> </ul>	<ul style="list-style-type: none"> <li>• अवलोकन भ्रमण गराइ प्रतिवेदन प्रस्तुत गर्न लगाउने,</li> <li>• चित्र,तस्वीर,पोस्टर देखाइ प्रकोप र विपद् सम्बन्धी छलफल गराउने</li> </ul>	<ul style="list-style-type: none"> <li>• प्रश्नोत्तर</li> <li>• परियोजना कार्य</li> <li>• गृहकार्य</li> <li>• निरीक्षण</li> </ul>

		<ul style="list-style-type: none"> <li>● पहिरो नियन्त्रणका लागि वृक्षरोपण र चेक ड्याम निर्माण</li> <li>● विद्यालय हाताभित्र विद्यार्थीकै सहभागितामा वृक्षरोपण गरी फुलबारी निर्माण</li> </ul>	<ul style="list-style-type: none"> <li>● श्रव्य-दृश्य सामग्रीको प्रयोग गरी प्राकृतिक प्रकोप र विपद व्यवस्थापन सम्बन्धि उत्कृष्ट प्रतिवेदन लेख्ने विद्यार्थीलाई पुरस्कृत गर्ने,</li> <li>● विपद व्यवस्थापनमा समुदायको कृयाकलापमा विद्यार्थीको पनि सहभागिता गराउने,</li> <li>● वृक्षरोपण र फुलबारी निर्माण सम्बन्धि प्रयोगात्मक कार्य गराउने</li> </ul>	<ul style="list-style-type: none"> <li>● अवलोकन</li> </ul>
७.	परम्परागत ज्ञान, सिप र प्रविधि	<ul style="list-style-type: none"> <li>● स्थानीय प्रविधिबाट कम्पोष्ट मल, प्राङ्गारिक मल निर्माण (सोतर, स्याउला, डुटो, गोबर प्रयोग गरी)</li> <li>● घरेलु जाँड रक्सी, मदिरा, स्थानीय प्रविधि इष्ट (मर्चा) प्रयोग गरी तमौरो, हण्डा, हाँडीको प्रयोग</li> <li>● स्थानीय औजार तथा काठ प्रयोग गरी स्थानीय रूपमा प्रयोग हुने काठका सामग्री आरी, ठेका, मदानी, औजारका बिँडहरू, काष्ठ मुर्ती निर्माण,</li> <li>● बाँस र बाँसका चोयाबाट कुर्ची, टेबल, स्टुल, डोको, नाड्लो, भकारी निर्माण</li> </ul>	<ul style="list-style-type: none"> <li>● स्थानीय स्रोत शिक्षकको व्यवस्थापन गरी प्रयोगात्मक कार्य गराउने</li> <li>● स्थानीय समुदायमा प्रयोग भएका ज्ञान सिपको प्रत्यक्ष अवलोकन गराई प्रतिवेदन प्रस्तुत गर्न लगाउने,</li> <li>● स्थानीय व्यक्तिहरूसँग सम्पर्क गरी परम्परागत ज्ञान, सिप र प्रविधिको बारेमा एउटा परियोजना कार्य गर्न लगाउने,</li> <li>● समुहमा विभाजन गरी अलग अलग सिप र ज्ञानको प्रयोगात्मक कार्य गराउने,</li> </ul>	<ul style="list-style-type: none"> <li>● प्रश्नोत्तर</li> <li>● अन्तरवार्ता</li> <li>● प्रयोगात्मक कक्षा</li> <li>● परियोजना कार्य</li> </ul>

		<ul style="list-style-type: none"> <li>परम्परागत स्वास्थ्य उपचार ज्ञान, सिप, निमपत्ता, तीतेपाती, असुरो, गहुँत र तुथोको प्रयोग गरी कृषिमा प्रयोग गर्ने जैविक विषादी निर्माण</li> <li>असुरो, रूदिलो, निमपत्ता, सिमली, हरो, वर्रो, अमला, आकाशो बेली, तुलसी पत्ता, बेलपत्ता, अडुवा, मह, बेसार, गुर्जोपानी, हड्युर, कुरिलो, ज्वानो, बिरेनुन, हिङ्ग, टिमुर आदि जडिबुटी औषधी ज्वरो, भाडापखाला, रुघाखोकी, पेट दुखाइ, पित्तरोगमा उपाचार</li> </ul>		
८.	मगर भाषा र साहित्य	<ul style="list-style-type: none"> <li>सामान्य भूतकाल को प्रयोग,</li> <li>पूर्ण भूतकालको प्रयोग,</li> <li>अपूर्ण भूतकाल को प्रयोग,</li> <li>अभ्यस्त भुतकालको प्रयोग,</li> <li>वाक्यमा भावको प्रयोग,</li> <li>करण र अकरणको प्रयोग,</li> </ul>	<ul style="list-style-type: none"> <li>चार्टमा उदाहरण प्रस्तुत गरी वाक्य निर्माण गर्न लगाई विद्यार्थीलाई पालैपालो भन्न लगाउने,</li> <li>समूह निर्माण गरी भूतकालको प्रयोग गरी व्यक्ति, घटना र स्थानको वर्णन गर्न लगाउने,</li> <li>वर्तमानकाल र भूतकालको प्रयोग गरी अन्तरसम्बाद गराउने ,</li> <li>वाक्यमा भावको प्रयोगगरी बोल्ने अभ्यास गराउने</li> <li>वाक्यमा करण र अकरण प्रयोगगरी संवादको अभ्यास गराउने</li> </ul>	<ul style="list-style-type: none"> <li>छलफल</li> <li>प्रश्नोत्तर</li> <li>कक्षा कार्य</li> <li>गृहकार्य</li> <li>अन्तर्वार्ता</li> </ul>

९.	महामारी रोग र बच्ने उपायहरू	<ul style="list-style-type: none"><li>● महामारीजन्य रोगहरूको लक्षण, असर, कारण, सर्ने तरिका,</li><li>● बच्ने उपाय, रोकथाम र उपचारको तरिका</li><li>● जल विनियोजन पुनर्जलीय उपचार</li></ul>	<ul style="list-style-type: none"><li>● चित्र पोस्टर तालिकाको प्रयोग गरी प्रतिवेदन प्रस्तुत गर्न लगाउने,</li><li>● श्रव्य-दृश्य सामग्रीको प्रयोग गरी महामारीजन्य रोगको विषयमा छलफल गराउने,</li><li>● विद्यार्थीलाई प्रयोगात्मक कक्षा अभिनय विधि अपनाई परियोजनाकार्य गराउने,</li></ul>	<ul style="list-style-type: none"><li>● प्रश्नोत्तर</li><li>● छलफल</li><li>● प्रयोगात्मक</li><li>● एकाइ परीक्षा</li></ul>
----	-----------------------------	--	---	---

**कक्षा ८**

क्र.सं.	विषय क्षेत्र	विषय विस्तृतीकरण	सिकाइ सहजीकरण क्रियाकलाप	मूल्याङ्कन
१.	दुप्येकोट गाउँपालिकाको परिचय	<ul style="list-style-type: none"> <li>गाउँ कार्यपालिकाको गठन प्रक्रिया</li> <li>गाउँसभाको कार्यहरू</li> <li>योजना निर्माण छनोट र पारित, कार्यान्वयन प्रक्रिया</li> </ul>	<ul style="list-style-type: none"> <li>भौगोलिक र राजनीतिक नक्सा देखाई विद्यार्थीलाई आफ्नो गाउँ ठाउँ खोज्न लगाउने ,</li> <li>चित्र पोस्टरको सहायताले गाउँघरको विषयमा छलफल गराउने,</li> <li>श्रव्य-दृश्य सामग्रीको प्रयोग गरी गाउँसभाको गठन, गाउँपालिकाको गठन तथा कार्यको विषयमा प्रतिवेदन प्रस्तुत गर्न लगाउने,</li> <li>योजना निर्माण र छनोट सम्बन्धमा परियोजना कार्य गराउने ,</li> </ul>	<ul style="list-style-type: none"> <li>प्रश्नोत्तर</li> <li>गृहकार्य</li> <li>एकाइ परीक्षा</li> <li>अवलोकन भ्रमण प्रतिवेदन लेखन</li> </ul>
२.	भौगोलिक अवस्थिति	<ul style="list-style-type: none"> <li>गाउँपालिकाको भू-बनोट, हावापानी, बनस्पति, खनिज,</li> <li>गाउँपालिकाको प्रमुख खाद्यबालीको नाम</li> </ul>	<ul style="list-style-type: none"> <li>चित्र पोस्टरको सहयोगबाट धरातलीय स्वरूप, वनस्पति र जनजीवनको वर्णन र व्याख्या गरिदिने,</li> <li>श्रव्य-दृश्य सामग्रीको प्रयोगबाट गाउँपालिकाको भौगोलिक विभाजन र राजनीतिक विभाजनको बारेमा प्रतिवेदन प्रस्तुत गर्न लगाउने,</li> </ul>	<ul style="list-style-type: none"> <li>प्रश्नोत्तर</li> <li>अन्तरवार्ता</li> <li>गृहकार्य</li> <li>अवलोकन भ्रमण प्रतिवेदन लेखन ।</li> </ul>

			<ul style="list-style-type: none"> <li>● आफ्नो गाउँघरमा पाईने प्राकृतिक वनस्पतिको नाम, उपयोगको विषयमा विद्यार्थीलाई प्रस्तुत गर्न लगाउने,</li> <li>● स्थलगत अवलोकन भ्रमण गराइ परियोजना कार्य गराउने ,</li> </ul>	<ul style="list-style-type: none"> <li>● मौखिक तथा प्रयोगात्मक परीक्षा</li> <li>● गृहकार्य</li> <li>● परियोजना कार्य</li> <li>● प्रदर्शन तथा छलफल</li> </ul>
३.	सामाजिक सँस्कृतिक अवस्था	<ul style="list-style-type: none"> <li>● मगर जातिले प्रयोग गर्ने भाषा, धर्म, चाडपर्व, भेषभुषा, गरगहना, खानपान, जन्म, मृत्यु संस्कार, विवाह, प्रमुख पेशा</li> <li>● थारू जातिले प्रयोग गर्ने भाषा, धर्म, चाडपर्व, भेषभुषा, गरगहना, खानपान, जन्म, मृत्यु संस्कार, विवाह, प्रमुख पेशा</li> <li>● गुरुङ्ग जातिले प्रयोग गर्ने भाषा, धर्म, चाडपर्व, भेषभुषा, गरगहना, खानपान, जन्म, मृत्यु संस्कार, विवाह, प्रमुख पेशा</li> <li>● नेवार जातिले प्रयोग गर्ने भाषा, धर्म, चाडपर्व, भेषभुषा, गरगहना, खानपान, जन्म, मृत्यु संस्कार, विवाह, प्रमुख पेशा</li> <li>● ब्राह्मण क्षेत्री जातिले प्रयोग गर्ने भाषा, धर्म, चाडपर्व, भेषभुषा, गरगहना, खानपान, जन्म, मृत्यु संस्कार, विवाह, प्रमुख पेशा</li> </ul>	<ul style="list-style-type: none"> <li>● चित्र, पोस्टर आदिबाट विभिन्न जातजातिले प्रयोग गर्ने भेषभुषा, गरगहना, जन्म, मृत्युसंस्कार आदिको विषयमा छलफल गराउने,</li> <li>● श्रव्य-दृश्य सामग्री प्रयोग गरी समुदायको भाषा, संस्कृति, खानपान आदिको विषयमा प्रतिवेदन प्रस्तुत गर्न लगाउने,</li> <li>● विभिन्न जातजातिले प्रयोग गर्ने भेषभुषा, खानपान, संस्कार आदिको विषयमा परियोजना कार्य गराउने,</li> <li>● कक्षामा विभिन्न समुदायका विद्यार्थीबीच अन्तरक्रिया र छलफल गराउने,</li> </ul>	

<p>४.</p>	<p>हाम्रा प्राकृतिक स्रोत र साधनहरू</p>	<ul style="list-style-type: none"> <li>● प्राकृतिक स्रोत र साधनको अर्थ, महत्त्व, संरक्षण र त्यसको बुद्धिमत्तापूर्ण उपयोग</li> <li>● वन व्यवस्थापन र उपयोग</li> <li>● भू-क्षय नियन्त्रण, तटबन्ध निर्माण, चेक ड्याम निर्माण, पहिरो नियन्त्रण, बायो इन्जिनियरिङ्ग प्रविधि, रसायनिक मलको सट्टामा प्राङ्गारिक मलको प्रयोग</li> <li>● नदी तथा जल व्यवस्थापन, तटबन्ध निर्माण, स्पर निर्माण, जलाधार क्षेत्र संरक्षण</li> <li>● नदीजन्य पदार्थको चरम दोहन नियन्त्रणमा बुद्धिमत्तापूर्ण प्रयोग</li> <li>● वन्यजन्तु र मानव बीचको अन्तरसम्बन्ध</li> </ul>	<ul style="list-style-type: none"> <li>● प्राकृतिक स्रोत र साधनको अर्थ, महत्त्व, संरक्षण र त्यसको उपयोगको बारेमा छलफल गराउने,</li> <li>● भू-क्षय नियन्त्रण, तटबन्ध निर्माण, चेक ड्याम निर्माण, पहिरो नियन्त्रण, बायोइन्जिनियरिङ्ग प्रविधि, रसायनिक मलको सट्टामा प्राङ्गारिक मलको प्रयोग बारे प्रयोगात्मक विधिद्वारा प्रस्ट पारिदिने,</li> <li>● दोहनको चित्र, तस्बिरको माध्यमबाट प्रस्ट पारिदिने</li> </ul>	<ul style="list-style-type: none"> <li>● गृहकार्य</li> <li>● परियोजना कार्य</li> <li>● प्रदर्शन तथा छलफल</li> <li>● प्रश्नोत्तर</li> </ul>
<p>५.</p>	<p>विकासका पूर्वाधारहरू र सम्भावना</p>	<ul style="list-style-type: none"> <li>● विकासका पूर्वाधार निर्माणमा स्थानीय तह, प्रदेश तह र संघीय तहको भूमिका</li> <li>● फलामखानी जलविद्युत जस्ता विकासका सम्भावना</li> <li>● पर्यटन विकासका सम्भावना र त्यसले पार्ने प्रभाव</li> </ul>	<ul style="list-style-type: none"> <li>● चार्ट पेपर, पोस्टर, तालिका, चित्रको सहयोगबाट विकासका पूर्वाधारहरूको विषयमा छलफल गराउने ,</li> <li>● श्रव्य-दृश्य सामग्रीको प्रयोग गरी स्थानीय क्षेत्रका स्रोत साधन देखाई उत्कृष्ट प्रतिवेदन प्रस्तुत गर्ने विद्यार्थीलाई पुरस्कृत गर्ने</li> </ul>	<ul style="list-style-type: none"> <li>● प्रश्नोत्तर</li> <li>● गृहकार्य</li> <li>● परियोजना कार्य</li> <li>● प्रतिवेदन लेखन</li> <li>● एकाइ परीक्षाहरू</li> <li>● प्रदर्शन र छलफल</li> </ul>

		<ul style="list-style-type: none"> <li>• हुम्पोकोटका विकासका पूर्वाधार र विकासका संभावनाहरू (स्थानीय, प्रदेश र संघबाट सञ्चालन गर्न सकिने)</li> <li>• स्थानीय कच्चा पदार्थमा आधारित घरलु उद्योग संचालन गर्ने सिपको विकास</li> </ul>	<ul style="list-style-type: none"> <li>• स्थानीय तहको अवलोकन भ्रमण गराइ सञ्चालित विकास निर्माणका कार्यहरूको विषयमा परियोजना कार्य गराउने</li> </ul>	
६.	<p>प्राकृतिक प्रकोप तथा विपद् व्यवस्थापन र हरित विद्यालय</p>	<ul style="list-style-type: none"> <li>• प्रकोप र यसको प्रकार</li> <li>• प्रकोपको प्रभाव,</li> <li>• प्राकृतिक प्रकोपलाई न्यूनीकरण,</li> <li>• बाढी पहिरोलाई भू-क्षयलाई न्यूनीकरण गर्ने प्रविधिको प्रयोग,</li> <li>• वृक्षरोपण, संरचना निर्माण, तटबन्ध, चेक ड्याम निर्माण, स्पर निर्माण, जैविक इन्जिनियरिङ्ग प्रविधिको प्रयोग</li> <li>• भूकम्पको क्षति न्यूनीकरणका उपायहरू- भूकम्प प्रतिरोधात्मक संरचना निर्माण, सुरक्षित आश्रयस्थलको निर्माण र उद्धार, राहत सामग्री व्यवस्थापनका लागि सरोकार पक्षलाई सूचना र संकलन व्यवस्थापन</li> <li>• आगलागी तथा अन्य विपद् व्यवस्थापनका उपायहरूको प्रयोग</li> </ul>	<ul style="list-style-type: none"> <li>• चित्र,तस्वीर र पोस्टरको सहयोगबाट प्रकोप र यसको असरका विषयमा प्रतिवेदन प्रस्तुत गर्न लगाउने ,</li> <li>• मानवीय क्रियाकलापबाट उत्पन्न भएको प्रकोपबारे बुझाउन चित्र पोस्टरको प्रयोग गरी सिकाउने,</li> <li>• श्रव्य-दृश्य सामग्रीबाट बाढी पहिरोले पुऱ्याएको क्षति , भूकम्पको क्षति देखाई विद्यार्थीहरूलाई अनुभव प्रस्तुतीकरण गर्न लगाउने</li> <li>• विपद् व्यवस्थापनमा स्थानीय तहबाट भएका कार्यको क्षेत्र भ्रमण गराई परियोजना कार्य गराउने ,</li> </ul>	<ul style="list-style-type: none"> <li>• प्रश्नोत्तर</li> <li>• गृहकार्य</li> <li>• परियोजना कार्य र प्रतिवेदन लेखन</li> <li>• एकाइ परीक्षाहरू</li> <li>• प्रदर्शन र छलफल</li> </ul>



<p>७.</p>	<p>परम्परागत ज्ञान, सिप र प्रविधि</p>	<ul style="list-style-type: none"> <li>● प्राङ्गारिक एवं कम्प्युटर माल निर्माण</li> <li>● असुरो, निमपत्ता, तीतेपाती, गहुँत, तुथो प्रयोग गरी जैविक विषादि निर्माण</li> <li>● खेतीवारी सन्ध्याउने, दाँदे निर्माण</li> <li>● बाँसको चोयाबाट भकारी, डोको, डाली, नाङ्लो, कोठो, सिब्रिड, फुलुङ्ग, पेरुङ्गो, आदि निर्माण र प्रयोग</li> <li>● भिर, बसिला, रूखान, छिनो, प्रयोग गरी टेका, मदानी निर्माण र प्रयोग</li> <li>● रूखका बोक्ता, साल, अर्ख, चिलाउने र भारको जैविक विषादि प्रयोग गरी माछा मार्ने सिप र प्रविधिको प्रयोग</li> <li>● घरेलु मदिरा निर्माण इष्ट (मर्चा), स्थानीय जडीबुटी, चिनी भार, सहस्र जरा, अम्बाको पात, भुँइकटहरको पात, चामलको पिठो प्रयोग गरी निर्माण (हण्डा, तमौरो, हाँडी प्रयोग गरी घरेलु रक्सी निर्माण)</li> <li>● ज्वानो, हिङ, बिरेनुन, टिम्मुरको प्रयोगबाट पेट ढाडिएको, ग्यास्ट्राइटिसको घरेलु उपचार</li> </ul>	<ul style="list-style-type: none"> <li>● चित्र, पोष्टरको प्रयोग गरी परम्परागत ज्ञानसिप र प्रयोगको विषयमा छलफल गराउने,</li> <li>● श्रव्य-दृश्य सामग्रीको प्रयोग गरी परम्परागत ज्ञान, सिप र प्रयोगको विषयमा प्रतिवेदन लेख्न लगाउने,</li> <li>● स्थानीय स्रोत शिक्षकको व्यवस्था गरी प्रयोगात्मक कार्य गराउने</li> <li>● स्थानीय सिप र प्रविधिको प्रयोग गरी उत्कृष्ट सामग्री निर्माण गर्ने विद्यार्थीलाई पुरस्कृत गर्ने,</li> </ul>	<ul style="list-style-type: none"> <li>● प्रयोगात्मक कार्य</li> <li>● गृहकार्य</li> <li>● परियोजना कार्य</li> <li>● प्रदर्शन तथा छलफल</li> <li>● अवलोकन</li> </ul>
-----------	---------------------------------------	---	---	--

		<ul style="list-style-type: none"> <li>● हर्षो, वर्रो, अमला (त्रिफला) को प्रयोग गरी अस्लपित्तको उपचारको लागि प्रयोग</li> <li>● रूदिलो, नीम, मह, तुलसिपत्ता आदि ज्वरो, रूघाखोकीमा प्रयोग</li> <li>● हड्युर, काँचो सिम्रिक, शिक्ती लहरा, खयर, रातो माटो (हड्डी भाँचिएकोमा सामान्य घरेलु उपचारका विधिहरू) को प्रयोग</li> <li>● कुरिलो, बनमूली, शिलाजीत, (शक्तिवर्द्धक र रोग प्रतिरोधात्मक रूपमा प्रयोग गर्न), बाँसबाट स्टुल, कुर्ची, टेबल निर्माण</li> <li>● काठबाट समान तथा मुर्ति निर्माण</li> <li>● अडुवालाई सुकाएर सुँठो</li> <li>● हरिया साग तथा अन्य तरकारीलाई सुकाउने वा साँधेर लामो समयसम्म उपयोग गर्ने प्रविधिको प्रयोग</li> <li>● पानीघट्टाको प्रयोग</li> </ul>		
८.	मगर भाषा साहित्य	<ul style="list-style-type: none"> <li>● सामान्य, अपूर्ण, पूर्ण भविष्यकाल को प्रयोग गरी वाक्यहरू निर्माण</li> <li>● विभक्ति प्रयोग गरी वाक्य निर्माण</li> </ul>	<ul style="list-style-type: none"> <li>● वाक्यहरूको उदाहरण चार्टमा प्रस्तुत गर्ने,</li> <li>● समूहगत रूपमा छलफल गरी भविष्यत कालको प्रयोग गरी वाक्य बनाउन लगाउने,</li> </ul>	<ul style="list-style-type: none"> <li>● छलफल</li> <li>● प्रश्नोत्तर</li> <li>● कक्षा कार्य</li> </ul>

		<ul style="list-style-type: none"> <li>● मगरभाषामा जोड, घटाउ, गुणन र भागको प्रयोग गरी सामान्य हरहिसाब</li> </ul>	<ul style="list-style-type: none"> <li>● वर्तमानकाल, भूतकाल र भविष्यत काल को प्रयोग गरी चिठीपत्र, घटनाको वर्णन गर्न लगाउने,</li> <li>● विभक्तिको प्रयोग गरी वाक्य निर्माण गर्ने र गर्न लगाउने,</li> <li>● मगर भाषा र लिपीमा जोड, घटाउ, गुणन र भागको उदाहरण प्रस्तुत गरी कक्षामा छलफल गर्ने,</li> </ul>	<ul style="list-style-type: none"> <li>● गृहकार्य</li> </ul>
१.	महामारी जन्य रोग बच्ने र उपायहरू	<ul style="list-style-type: none"> <li>● सरुवा रोगका असर र लक्षण</li> <li>● रोकथामका उपायहरू</li> <li>● स्थानीय परम्परागत ज्ञान सिप र प्रविधिको प्रयोग गरी प्राथमिक उपचार</li> <li>● जलवियोजनको पुनर्जलीय उपचार, जीवनजल बनाउने तरिका</li> </ul>	<ul style="list-style-type: none"> <li>● चित्र, पोस्टर, श्रव्य-दृश्य सामग्रीको प्रयोग गरी विद्यार्थी संग छलफल गर्ने,</li> <li>● गाउँपाकिलाकाका विभिन्न स्वास्थ्य संस्थामा अवलोकन भ्रमण गराई त्यहाबाट प्रदान गर्ने सेवाको विषयमा प्रतिवेदन प्रस्तुत गर्न लगाउने</li> <li>● विभिन्न सरुवा रोगको प्राथमिक उपचारको तरिकाको विषयमा परियोजना कार्य गराउने</li> </ul>	<ul style="list-style-type: none"> <li>● सिकारू कृयाकलाप अवलोकन गरी मूल्याङ्कन,</li> <li>● लिखित तथा प्रयोगात्मक परीक्षा,</li> <li>● प्रदर्शन र छलफल,</li> <li>● प्रतिवेदन लेखन,</li> </ul>

**७.६. विषयक्षेत्र अनुसार अनुमानित कार्यघण्टा :**

क्र.सं	क्षेत्र	पाठ्यभार		कैफियत
		कक्षा १-३	कक्षा ४-८	
		वार्षिक कार्यघण्टा	वार्षिक कार्यघण्टा	
१.	हुप्सेकोट गाउँपालिकाको परिचय	१५	१२	
२.	भौगोलिक अवस्थिति	२०	१२	
३.	सामाजिक र साँस्कृतिक अवस्थाहरू	२५	१५	
४.	हाम्रा प्राकृतिक स्रोत र साधनहरू	२०	१५	
५.	विकासका पूर्वाधारहरू	२०	१५	
६.	प्राकृतिक प्रकोप तथा व्यवस्थापन	२०	११	
७.	परम्परागत ज्ञान, सिप र प्रविधिहरू	२५	२४	
८.	मगर भाषा र साहित्य (ऐ.) वा महामारीजन्य संक्रामक रोगहरू (ऐ.)	१५	२४	
९.	जम्मा	१६०	१२८	

### ७.७ मूल्याङ्कन विधि र प्रक्रिया :

मूल्याङ्कनलाई निश्चित समयवधिमा विद्यार्थीको सिकाइको लेखाजोखा गर्ने नभई निरन्तर नियमित तथा कक्षा क्रियाकलापको अंगको रूपमा प्रयोग गर्नु पर्दछ । विद्यार्थी मूल्याङ्कनमा सिकाइ उपलब्धी, विद्यार्थीले के कति हाँसिल गर्न सके भन्ने लेखा जोखा गर्न सकिने प्रक्रिया र साधन प्रयोग गर्नुपर्दछ । यस्तो मूल्याङ्कन सिकाइ क्रियाकलापकै अभिन्न अंगको रूपमा नियमित रूपमा सञ्चालन गरी विद्यार्थीको सिकाइ सुधारको लागि निरन्तर पृष्ठपोषण प्रदान गर्नु पर्दछ ।

कक्षा १-३ मा विद्यार्थीको कार्य सञ्चयिकामा विद्यार्थीको कक्षा कार्य , परियोजना कार्य, उपलब्धी परीक्षा, विद्यार्थीमा आएका व्यवहारिक परिवर्तनको अवलोकन , हाजिरी आदिका माध्यमले अद्यावधिक गर्नुपर्दछ । कक्षा १-८ मा ५० प्रतिशत आन्तरिक मूल्याङ्कन पद्धतिबाट लेखाजोखा गरिने छ । कक्षा १-८ मा ५० प्रतिशत बाह्य मूल्याङ्कन पद्धतिबाट विद्यार्थीको लेखाजोखा गरिने छ ।

विद्यार्थी मूल्याङ्कनको प्रक्रिया सामान्यतया निम्नानुसार हुनेछ ।

- १) मूल्याङ्कनलाई सिकाइ क्रियाकलापको अभिन्न अंगको रूपमा कक्षा क्रियाकलाप संगै एकीकृत गरी सिकाइ सुधारमा निरन्तर प्रयोग गर्ने ,
- २) सिकाइ उपलब्धी र तिनको विस्तृतीकरण तयार गरी सोही अनुसार सम्भाव्य मूल्याङ्कन विधि , प्रक्रिया र साधनको तयार गर्ने ,
- ३) सुधारात्मक सिकाइ प्रक्रिया अवलम्बन गर्ने ,
- ४) विषयगत सिकाइ क्षेत्र अनुसार विद्यार्थीको मूल्याङ्कन गर्न उपयुक्त साधन तथा प्रक्रिया प्रयोग गर्ने,
- ५) विद्यार्थीको व्यवहारिक कुशल सिपमा विद्यार्थीले हासिल गरेका सक्षमताको लेखाजोखा गरी आवश्यकता अनुसार सिकाइ क्रियाकलापमा सुधार गर्ने ,
- ६) मूल्याङ्कनको नतिजालाई विषय क्षेत्र तथा सिकाइ उपलब्धी अनुसार अभिलेखीकरण गर्ने ।

### ७.८. मूल्याङ्कनका तरिका र साधन :

मूल्याङ्कनका तरिका र साधनको छनोट गर्दा परीक्षण गरिने सिकाइ उपलब्धी तथा विषयवस्तुको स्वस्म, विद्यार्थीको उमेर तथा रुचि, उपलब्ध श्रोत र साधन , कक्षामा भएका विद्यार्थी संख्या जस्ता कुरालाई ध्यान दिनु पर्दछ । शिक्षण सिकाइका क्रममा विद्यार्थीको नियमित मूल्याङ्कनको लागि प्रयोग गर्न सकिने कार्य तथा साधनहरू निम्नानुसार रहेका छन् :

- क) कक्षा सहभागिता: विद्यार्थीको कक्षा कार्यमा सहभागिताको परीक्षण गर्ने विभिन्न साधनहरू तयार गरी विद्यार्थीको उपलब्धी र सक्षमताको मूल्याङ्कन गर्ने,

ख) लिखित तथा मौखिक कार्य: छोटा-छोटा एकाइ परीक्षाहरू कक्षागत रूपमा लिखित तथा मौखिक रूपमा सञ्चालन गरी आवश्यक पृष्ठपोषण प्रदान गर्ने ,

ग) परियोजना तथा प्रयोगात्मक कार्य : विद्यार्थीको क्षमता, स्तर र पाठ्यवस्तुसंग मिल्दा परियोजना कार्य गराउने,

घ) अवलोकन: सिकेका कुरा व्यवहारमा प्रयोग गरे नगरेको अवलोकन गरी मूल्याङ्कन गर्ने ,

ङ) विद्यार्थीका कार्यको प्रदर्शन: विद्यार्थीका व्यवहार तथा कार्यको विवरण संकलन गरी मूल्याङ्कन गर्ने,

च) स्व: र सहपाठी मूल्याङ्कन : विद्यार्थीलाई उसले गरेका क्रियाकलापको विभिन्न विधिबाट आफै मूल्याङ्कन गर्न लगाउने र साथै साथीहरूबाट संगै वसेर गरेका कार्यहरूको सहपाठी मूल्याङ्कन गराई पृष्ठपोषण प्रदान गर्ने,

### ७.९. पाठ्यक्रम कार्यान्वयन योजना :

राष्ट्रिय पाठ्यक्रम प्रारूप, २०७६ ले निर्दिष्ट गरेको विद्यालय तहको संरचनामा आधारित भई तयार गरिएको यो स्थानीय पाठ्यक्रमको कार्यान्वयन गर्न तालिका यहाँ प्रस्तुत गरिएको छ ।

कार्यक्रम	शैक्षिक वर्ष तथा कार्यान्वयन वर्ष	कैफियत
	शैक्षिक वर्ष २०७८	
कार्यान्वयन	कक्षा १ - ८	

### ७.१० पठनपाठनको समय :

एक शैक्षिक सत्रमा कम्तिमा २२० दिन विद्यालय खुल्ने र २०५ दिन पठनपाठन सञ्चालन हुनेछ । यस हिसाबले स्थानीय विषय हाम्रो हुप्सेकोट को कक्षा १-३ को कुल कार्यघण्टा १६० र कक्षा ४-८ को कुल कार्यघण्टा १२८ हुनेछ । स्थानीय विषय हाम्रो हुप्सेकोट विषयको कक्षा सञ्चालन पाठ्यभारमा उल्लेखित समय अनुसार गर्नु पर्ने हुन्छ ।

### ७.११. शिक्षाको माध्यम :

स्थानीय पाठ्यक्रममा विद्यालय शिक्षाको माध्यम भाषा नेपाली हुनेछ । मगर भाषा र मगर साहित्यको विषयवस्तु मगर भाषामा हुनेछ ।

### ७.१२ पाठ्यक्रमको मूल्याङ्कन :

पाठ्यक्रमको मूल्याङ्कनका आधारहरू निम्नानुसार हुनेछन् :

- क) विद्यार्थीको उपलब्धी स्तर
- ख) विद्यार्थीको कार्य सम्पादन स्तर
- ग) पठन-पाठनमा उपयोग गरिएको समय
- घ) विद्यार्थीको वैयक्तिक तथा सामाजिक व्यवहार एवम् प्रभाव
- ङ) अभिभावक र समाजको सिकाईप्रतिको अपेक्षा र प्रतिक्रिया
- च) सरोकारवालको विद्यालयप्रतिको धारणा

उपर्युक्त पक्ष समेतका आधारमा प्रत्येक पाँच वर्षमा व्यक्ति, परिवार र समाजमा परेको प्रभावलाई समेत हेरी पाठ्यक्रमको मूल्याङ्कन गरिनेछ ।

### **७.१३. पाठ्यक्रमको कार्यान्वयन प्रक्रिया :**

यस पाठ्यक्रमको कार्यान्वयन गर्न शिक्षकको भूमिका महत्त्वपूर्ण हुनेछ । विद्यार्थीहरूलाई स्थानीय वातावरणको अवलोकन गराइने छ । परियोजना कार्य र प्रतिवेदनको माध्यम अबलम्बन गरिने छ । समुदायका बुद्धिजीवी, शिक्षाप्रेमी, समाजसेवी एवम् सम्बन्धित विषय क्षेत्रमा जानकार व्यक्तिहरू स्रोतव्यक्तिको रूपमा रहनेछन् । विद्यालयहरूले यस पाठ्यक्रम कार्यान्वयनका क्रममा आवश्यकता र औचित्यता अनुसार स्थानीय भाषासमेत अवलम्बन गर्न सक्नेछन् । विषय क्षेत्रमा आबद्ध गाउँपालिका/नगरपालिका एवम् जिल्लाका विवरणहरू सङ्कलन गरी पठनपाठनमा प्रयोग गरिने छ । विषयवस्तुमा समावेश प्रमुख क्षेत्र/स्थलमा अवलोकन भ्रमण गराइनेछ । विद्यार्थीहरूको समूहकार्य, अन्तरक्रियालाई जोड दिइनेछ । हुप्सेकोट गाउँपालिकाले स्थानीय पाठ्यक्रम पढाउने शिक्षकहरूको लागि पाठ्यक्रम प्रवोधीकरण तालिम सञ्चालन गर्नेछ ।

### **७.१४. पाठ्यक्रम मूल्याङ्कन, परिमार्जन र सुधार :**

समय परिवर्तनशील छ । सो अनुसार सामाजिक इच्छा, आकांक्षा र आवश्यकताहरू पनि बढ्छन् । ती आवश्यकताहरू शैक्षिक पाठ्यांशमा समावेश हुनुपर्दछ, जसले विद्यार्थीहरूको ज्ञान, सिप र व्यवहारमा सकारात्मक परिवर्तन ल्याउन सकोस । यसै अनुस्यू यो पाठ्यक्रम पनि सामाजिक आवश्यकतालाई सम्बोधन गर्न पनि परिमार्जन हुनेछ । यस क्षेत्रका प्राकृतिक, सामाजिक, साँस्कृतिक, भाषिक र वातावरणीय पक्षहरूको सकारात्मक सन्दर्भहरूको खोज, अनुसन्धान र गहिरो अध्ययन गरिने छ र प्राप्त निष्कर्षलाई यस पाठ्यक्रममा समावेश गर्दै लगिने छ ।

पाठ्यक्रम कार्यान्वयनबाट प्राप्त अनुभव, प्राप्त निश्कर्ष र समयक्रममा अद्यावधिक, परिमार्जन , सरोकारवालाहरूको पृष्ठपोषणबाट प्राप्त सुभावलाई मध्यनजर राखी यस पाठ्यक्रमलाई समयानुकूल परिमार्जन गर्दै लगिनेछ ।

**समाप्त**